

# സാമൂഹ്യ പ്രത്യാഘാത വിലയിരുത്തൽ പഠനം

## കരട് രേഖ

എറണാകുളം ജില്ലാ കളക്ടർ ചുമതലപ്പെടുത്തിയത്

ഇൻറഗ്രേറ്റഡ് അർബൻ റീജനറേഷൻ & വാട്ടർ  
ട്രാൻസ്‌പോർട്ട് സിസ്റ്റം പദ്ധതി - ടാഗോർ ലെയിനിനു  
സമീപം പേരണ്ടൂർ കനാൽ വെറ്റ്‌വെൽ പമ്പിങ്ങ് സ്റ്റേഷൻ  
നിർമ്മാണത്തിനായി ഭൂമി ഏറ്റെടുക്കൽ

സെപ്റ്റംബർ 9, 2024

### അർത്ഥനാധികാരി

### ഭൂമി ഏറ്റെടുക്കൽ ഉദ്യോഗസ്ഥൻ

കൊച്ചി മെട്രോ റെയിൽ ലിമിറ്റഡ്  
ജവഹർലാൽ നെഹ്രു സ്റ്റേഡിയം  
ത്തിനു സമീപം, കലൂർ  
എറണാകുളം

സ്വപൈപ്പിൾ തഹസീൽദാർ  
എൽ.എ., നമ്പർ 2  
സിവിൽ സ്റ്റേഷൻ  
എറണാകുളം

### സാമൂഹ്യ പ്രത്യാഘാത വിലയിരുത്തൽ യൂണിറ്റ്

രാജഗിരി കോളേജ് ഓഫ് സോഷ്യൽ  
സയൻസസ്, രാജഗിരി പി.ഒ.,  
കളമശ്ശേരി, പിൻ -683104  
ഫോൺ: 0484 2911330-332/2550785  
rajagirisia@gmail.com  
www.rajagiri.edu

# ഉള്ളടക്കം

## അദ്ധ്യായം 1 : പഠനത്തിന്റെ സംക്ഷിപ്ത രൂപം

- 1.1 പദ്ധതിയും പൊതു ആവശ്യവും
- 1.2 പദ്ധതി പ്രദേശം
- 1.3 ഏറ്റെടുക്കപ്പെടുന്ന ഭൂമിയുടെ വിസ്താരവും സ്വഭാവവും
- 1.4 പരിഗണിക്കപ്പെട്ട ഇതര മാർഗങ്ങൾ
- 1.5 സാമൂഹ്യ പ്രത്യാഘാതങ്ങൾ
- 1.6 ലഘൂകരണ നടപടികൾ

## അദ്ധ്യായം 2 : പദ്ധതിയുടെ വിശദവിവരങ്ങൾ

- 2.1 പദ്ധതി നിർവ്വഹകർ, നിയന്ത്രണ ഘടന എന്നിവ ഉൾപ്പെടെ പദ്ധതിയുടെ പശ്ചാത്തലം
- 2.2 നിയമത്തിൽ പ്രതിപാദിക്കുന്ന പൊതു താൽപര്യത്തിന് പദ്ധതി എങ്ങിനെ അനുയോജ്യമാകുന്നു എന്നതുൾപ്പെടെ പദ്ധതിയുടെ യുക്തി
- 2.3 പദ്ധതിയുടെ സ്ഥലം, വലിപ്പം, ലക്ഷ്യം, ചെലവ് തുടങ്ങിയ വിവരങ്ങൾ
- 2.4 ഇതര മാർഗങ്ങൾ പരിശോധിക്കൽ
- 2.5 പദ്ധതി നിർമ്മാണ ഘട്ടങ്ങൾ
- 2.6 പദ്ധതിയുടെ രൂപരേഖ, വലിപ്പം, സൗകര്യങ്ങൾ
- 2.7 അനുബന്ധമായ അടിസ്ഥാന സൗകര്യങ്ങളുടെ ആവശ്യകത
- 2.8 ആവശ്യമായ സ്ഥിരവും താൽക്കാലികവുമായ തൊഴിൽ ശക്തി
- 2.9 മുൻപേ നടത്തിയ സാമൂഹ്യ/പരിസ്ഥിതി പ്രത്യാഘാത വിലയിരുത്തൽ/സാങ്കേതിക സാധ്യതാ പഠനങ്ങളുടെ വിവരങ്ങൾ
- 2.10 ബാധകമായ നിയമങ്ങളും നയങ്ങളും

## അദ്ധ്യായം 3: പഠന സംഘം, പഠന സമീപനം, പദ്ധതിശാസ്ത്രം

- 3.1 പഠന സംഘാംഗങ്ങളുടെ വിദ്യാഭ്യാസ യോഗ്യത ഉൾപ്പെടെയുള്ള വിവരങ്ങൾ
- 3.2 പഠനത്തിനുപയോഗിച്ച പദ്ധതിശാസ്ത്രം, സാങ്കേതിക രീതി എന്നിവയെക്കുറിച്ചുള്ള വിവരണവും, അത് ഉപയോഗിച്ചതിന്റെ യുക്തിയും, പഠനത്തിനുവേണ്ട വിവരശേഖരണം നടത്തിയ രീതിയും
- 3.3. പഠനത്തിനുപയോഗിച്ച മാതൃകാപരിശോധനാ രീതി

ഇൻറഗ്രേറ്റഡ് അർബൻ റീജനറേഷൻ & വാട്ടർ ട്രാൻസ്ഫോർട്ട് സിസ്റ്റം പദ്ധതി - ടാഗോർ ലെയിനിനു സമീപം പേരണ്ടൂർ കനാൽ വെറ്റ് വെൽ പമ്പിംഗ് സ്റ്റേഷൻ നിർമ്മാണത്തിനായി ഭൂമി ഏറ്റെടുക്കൽ

3.4 പഠനത്തിനുപയോഗിച്ച വിവരങ്ങളെയും അവ ലഭ്യമായ സ്രോതസ്സുകളെക്കുറിച്ചുമുള്ള അവലോകനം.

3.5 തൽപ്പരകക്ഷികളുമായുള്ള കൂടിയായോചന, പബ്ലിക് ഹിയറിങ്ങ് എന്നിവയുടെ സംക്ഷിപ്ത വിവരങ്ങൾ

**അദ്ധ്യായം 4: സ്ഥലത്തിന്റെ മൂല്യ നിർണ്ണയം.**

4.1 ഭൂപടത്തിന്റെയും സ്ഥലത്തെ പ്രാഥമിക സ്രോതസ്സുകളുടെയും സഹായത്തോടെ പദ്ധതിപ്രദേശത്തിന്റെ വിവരണം.

4.2 പദ്ധതിയുടെ സ്വാധീനം മൂലം മൊത്തത്തിലുള്ള പ്രത്യാഘാതം (ഏറ്റെടുക്കപ്പെടുന്ന പദ്ധതിപ്രദേശത്തിന്റേത് മാത്രമല്ല)

4.3 പദ്ധതിക്കാവശ്യമായ മൊത്തം ഭൂമി

4.4 പദ്ധതിബാധിത പ്രദേശത്തിന്റെ സമീപത്ത് പൊതുവിനിയോഗത്തിലുള്ള സ്ഥലം ഉണ്ടെങ്കിൽ അതിന്റെ നിലവിലെ ഉപയോഗം.

4.5 നേരത്തെ വാങ്ങിയതോ, അന്യാധീനപ്പെട്ടതോ, പണയപ്പെടുത്തിയതോ, അല്ലെങ്കിൽ ഏറ്റെടുത്തതോ ആയ ഭൂമി, ഏറ്റെടുക്കപ്പെടുന്ന ഓരോ ഭൂഭാഗത്തിന്റെയും പദ്ധതിപ്രകാരമുള്ള ഉപയോഗം.

4.6 ഏറ്റെടുക്കുന്ന സ്ഥലത്തിന്റെ അളവും പ്രദേശവും.

4.7 ആഘാതബാധിത ഭൂമിയുടെ തരവും നിലവിലെ ഉപയോഗവും, കൃഷിഭൂമിയാണെങ്കിൽ ജലസേചനം, വിള തുടങ്ങിയ വിവരങ്ങൾ

4.8 കൈവശഭൂമിയുടെ അളവ്, ഉടമസ്ഥതയുടെ രീതി, സ്ഥലത്തിന്റെ കിടപ്പ്, വാസയോഗ്യമായ വീടുകളുടെ എണ്ണം

4.9 കഴിഞ്ഞ 3 വർഷക്കാലത്തെ ഭൂമി കൈമാറ്റവും വിലയും ഉപയോഗവും.

**അദ്ധ്യായം 5: ആഘാതബാധിത കുടുംബങ്ങളെക്കുറിച്ചും വസ്തുവകകളെക്കുറിച്ചുമുള്ള കണക്ക്**

5.1 കുടുംബങ്ങളുടെ എണ്ണം

5.1.1.പ്രത്യക്ഷ പ്രത്യാഘാതബാധിത കുടുംബങ്ങൾ (സ്വന്തം ഭൂമി നഷ്ടപ്പെടുന്നവർ)

5.2 വനാവകാശം നഷ്ടപ്പെടുന്ന പട്ടിക വർഗ്ഗ/ആദിവാസ കുടുംബങ്ങൾ

5.3 പൊതുവിഭവങ്ങൾ ആഘാതബാധിതമാകുന്നതുമൂലം ഉപജീവനമാർഗ്ഗം നഷ്ടപ്പെടുന്ന കുടുംബങ്ങൾ

5.4 കേന്ദ്ര-സംസ്ഥാന സർക്കാരുകളുടെ ഏതെങ്കിലും പദ്ധതിയിലൂടെ ലഭിച്ച സ്ഥലം ഏറ്റെടുക്കപ്പെടുന്ന കുടുംബങ്ങൾ

5.5 മൂന്ന് (3) വർഷമോ അതിലധികമോ ഏറ്റെടുക്കപ്പെടുന്ന നഗരപ്രദേശത്ത് താമസിക്കുന്ന കുടുംബങ്ങൾ

*ഇന്റഗ്രേറ്റഡ് അർബൻ റീജനറേഷൻ & വാട്ടർ ട്രാൻസ്ഫോർട്ട് സിസ്റ്റം പദ്ധതി - ടാഗോർ ലെയിനിനു സമീപം പേരണ്ടൂർ കനാൽ വെറ്റ് വെൽ പമ്പിംഗ് സ്റ്റേഷൻ നിർമ്മാണത്തിനായി ഭൂമി ഏറ്റെടുക്കൽ*

5.6 മുൻ (3) വർഷമോ അതിലധികമോ ഏറ്റെടുക്കപ്പെടുന്ന ഭൂമിയിൽ പ്രാഥമിക ജീവനോപാധിയായി ആശ്രയിച്ചിരുന്ന കുടുംബങ്ങൾ

5.6.1 പദ്ധതിയുടെപരോക്ഷ ആഘാതബാധിതർ (ഏറ്റെടുക്കപ്പെടുന്നത് സ്വന്തം ഭൂമിയല്ലെങ്കിലും പരോക്ഷമായി ആഘാതബാധിതരാകുന്നവർ)

5.6.2 ഫലദായക വസ്തുക്കളുടെയും പ്രത്യേക സ്ഥലങ്ങളുടെയും വിവരപട്ടിക

**അദ്ധ്യായം 6 : സാമൂഹ്യ-സാമ്പത്തിക-സാംസ്കാരിക രൂപരേഖ (പദ്ധതിപ്രദേശവും പുനഃസ്ഥാപനപ്രദേശവും)**

6.1 പദ്ധതിപ്രദേശത്തെ ജനസംഖ്യാപരമായ വിവരങ്ങൾ

6.2 വരുമാനവും ദാരിദ്ര്യതലവും

6.3 ദുർബലജനവിഭാഗം

6.4 ഭൂമിയുടെ ഉപയോഗവും ഉപജീവനമാർഗവും

6.5 പ്രദേശത്തെ സാമ്പത്തിക പ്രവർത്തനങ്ങൾ

6.6 പ്രാദേശിക ഉപജീവനഘടകങ്ങൾ

6.7 കുടുംബബന്ധങ്ങളും സാമൂഹിക സാംസ്കാരിക സംഘടനകളും

6.8 ഭരണ സംഘടനകൾ

6.9 രാഷ്ട്രീയ സംഘടനകൾ

6.10 സാമൂഹ്യാധിഷ്ടിതമായ പൗരസംഘടനകൾ

6.11 പ്രാദേശികവും ചരിത്രപരവുമായ പരിണാമപ്രക്രിയ

6.12 ജീവിത സാഹചര്യങ്ങളുടെ ഗുണനിലവാരം

**അദ്ധ്യായം 7 : സാമൂഹ്യ പ്രത്യാഘാത നിയന്ത്രണ ആസൂത്രണം**

7.1 സാമൂഹ്യ പ്രത്യാഘാതം ദുരീകരിക്കുന്നതിനുള്ള സമീപനം

7.2 ആഘാതം ഒഴിവാകാനോ നഷ്ടം നികത്തുവാനോ ഉള്ള മാർഗങ്ങൾ

7.3 നിയമത്തിൽ പ്രതിപാദിച്ചിരിക്കുന്നത് പ്രകാരം പുനരധിവാസത്തിനും പുനഃസ്ഥാപനത്തിനുമുള്ള നടപടി ക്രമങ്ങൾ

7.4 പദ്ധതിരേഖയിൽ ഉൾപ്പെടുത്തുമെന്ന് അർത്ഥനാധികാരി പ്രസ്താവിച്ചിട്ടുള്ള നടപടികൾ

7.5 സാമൂഹ്യ പ്രത്യാഘാത വിലയിരുത്തൽ പഠനത്തിൽ കണ്ടെത്തിയ വിവിധങ്ങളായ പ്രത്യാഘാതങ്ങളുടെ തീവ്രത കുറയ്ക്കുവാൻ വേണ്ടി പദ്ധതി രൂപകൽപ്പനയിൽ വരുത്തേണ്ട മാറ്റങ്ങൾ

*ഇൻറഗ്രേറ്റഡ് അർബൻ റീജനേഷൻ & വാട്ടർ ട്രാൻസ്ഫോർട്ട് സിസ്റ്റം പദ്ധതി - ടാഗോർ ലെയിനിനു സമീപം പേരണ്ടൂർ കനാൽ വെറ്റ് വെൽ പമ്പിംഗ് സ്റ്റേഷൻ നിർമ്മാണത്തിനായി ഭൂമി ഏറ്റെടുക്കൽ*

7.6 ഓരോ നടപടികളും അതിനുവേണ്ട സമയക്രമവും ഉൾക്കൊള്ളിച്ചുകൊണ്ട് ആഘാതം ദുരീകരിക്കുന്നതിനുള്ള വിശദമായ പദ്ധതി

7.7 സാമൂഹ്യ പ്രത്യാഘാതലഘൂകരണത്തിനായി അർത്ഥനാധികാരി നിർവ്വഹിക്കേണ്ട നടപടികളിൽ പിന്നീട് നിർവ്വഹിക്കാമെന്ന് ഉറപ്പ് നൽകിയിട്ടുള്ള നടപടികളും നിർവ്വഹിക്കാമെന്ന് ഉറപ്പ് നൽകാത്ത നടപടികളും

**അദ്ധ്യായം 8 : സാമൂഹ്യ പ്രത്യാഘാത ദുരീകരണ പദ്ധതി - സ്ഥാപന സംവിധാനം**

8.1 ഓരോ പ്രത്യാഘാത ലഘൂകരണ നടപടികൾക്കും ഉത്തരവാദിപ്പെട്ട സ്ഥാപന സംവിധാനങ്ങളും നിയുക്ത വ്യക്തികളും

8.2 സർക്കാരിതര സ്ഥാപനങ്ങളുടെ പങ്കാളിത്തം ഉണ്ടെങ്കിൽ വിവരിക്കുക

8.3 സാങ്കേതിക സഹായം ഉൾപ്പെടെ കാര്യക്ഷമതാ നിർമ്മാണ പദ്ധതിയോ കാര്യക്ഷമതാശേഷിയോ ആവശ്യമായ് വരുന്നുണ്ടെങ്കിൽ വിവരിക്കുക

8.4 ഓരോ പ്രവർത്തനത്തിനും വേണ്ട സമയക്രമം

**അദ്ധ്യായം 9: സാമൂഹ്യ പ്രത്യാഘാത ലഘൂകരണ പദ്ധതിയുടെ ബഡ്ജറ്റും സാമ്പത്തിക നടപടികളും**

9.1 പുനരധിവാസത്തിനും പുന:സ്ഥാപനത്തിനും വേണ്ടി വരുന്ന ചെലവ്

9.2 വാർഷിക ബഡ്ജറ്റും ആസൂത്രണ രേഖയും

9.3 സാമ്പത്തിക സ്റ്റോതസ് തരം തിരിച്ച്

**അദ്ധ്യായം 10: സാമൂഹ്യപ്രത്യാഘാത ദുരീകരണ പദ്ധതി - മേൽനോട്ടവും മൂല്യനിർണ്ണയവും**

10.1 മേൽനോട്ടവും മൂല്യനിർണ്ണയവും - പ്രധാന സൂചികകൾ

10.2 റിപ്പോർട്ടിങ്ങ് രീതിയും മേൽനോട്ട കർത്തവ്യങ്ങളും

10.3 സ്വതന്ത്ര മൂല്യനിർണ്ണയം - രൂപരേഖ

**അദ്ധ്യായം 11 : നേട്ടങ്ങളും നഷ്ടങ്ങളും - അപഗ്രഥനം, ശുപാർശകൾ**

11.1 പൊതു ആവശ്യം, കുറഞ്ഞ സ്ഥാനഭ്രംശം, ആവശ്യമായ ഏറ്റവും കുറവ് സ്ഥലം, സാമൂഹ്യ പ്രത്യാഘാതത്തിന്റെ സ്വഭാവവും തീവ്രതയും, നഷ്ടം നികത്തുവാനുതകുന്ന സാമൂഹ്യ പ്രത്യാഘാത ദുരീകരണ ആസൂത്രണം എന്നിവയെക്കുറിച്ചുള്ള അന്തിമ നിഗമനം

11.2 മുകളിൽ പറഞ്ഞിരിക്കുന്ന വിലയിരുത്തലുകൾ തുലനം ചെയ്യുമ്പോൾ ഭൂമി ഏറ്റെടുക്കാമോ ഇല്ലയോ എന്നതിനുള്ള അന്തിമ ശുപാർശ

*ഇൻറഗ്രേറ്റഡ് അർബൻ റീജനറേഷൻ & വാട്ടർ ട്രാൻസ്ഫോർട്ട് സിസ്റ്റം പദ്ധതി - ടാഗോർ ലെയിനിനു സമീപം പേരണ്ടൂർ കനാൽ വെറ്റ് വെൽ പമ്പിംഗ് സ്റ്റേഷൻ നിർമ്മാണത്തിനായി ഭൂമി ഏറ്റെടുക്കൽ*

**പട്ടികകൾ**

- 1.3.1. ഏറ്റെടുക്കപ്പെടുന്ന ഭൂമിയുടെ വിവരങ്ങൾ
- 1.5.1. സാമൂഹ്യ പ്രത്യാഘാതങ്ങളുടെ വിശകലനം
  - 3.1.1. പഠന സംഘം
  - 3.4.1. പഠനത്തിനാവശ്യമായ വിവരങ്ങൾ, അവ ലഭ്യമായ സ്ത്രോതസുകൾ
  - 3.5.1. പഠനവുമായ് ബന്ധപ്പെട്ട് നടത്തിയ പ്രവർത്തനങ്ങൾ
- 4.8.1 ഉടമസ്ഥതയുടെ വിവരങ്ങൾ
- 7.6.1. സാമൂഹ്യ പ്രത്യാഘാത ലഘൂകരണ പദ്ധതി

**ചിത്രം**

- 1.2.1. പദ്ധതിപ്രദേശത്തിന്റെ സ്കെച്ച്
- 4.1.1. പദ്ധതിപ്രദേശം

# അദ്ധ്യായം 1

## പഠനത്തിന്റെ സംക്ഷിപ്ത രൂപം

### 1.1. പദ്ധതിയും പൊതു ആവശ്യവും

വികസനത്തിലേക്ക് അതിവേഗം കുതിച്ചുകൊണ്ടിരിക്കുന്ന കൊച്ചി നഗരം അനുഭവിച്ചുകൊണ്ടിരിക്കുന്ന വലിയ പ്രശ്നമാണ് വികസനത്തോടൊപ്പം കുടിവെള്ളം കൂടുന്ന മാലിന്യങ്ങളും, മാലിന്യങ്ങൾ ശാസ്ത്രീയമായി നിർമാർജ്ജനം ചെയ്യുന്നതിനുള്ള സൗകര്യങ്ങളുടെ അപര്യാപ്തതയും. കേരളത്തിന്റെ വ്യവസായ-സാമ്പത്തിക തലസ്ഥാനമായ കൊച്ചിയിലേക്ക് തൊഴിൽ തേടി മറ്റ് സംസ്ഥാനങ്ങളിൽ നിന്ന് കുടിയേറുന്നവരുടെ എണ്ണം നാൾക്ക് നാൾ വർദ്ധിച്ചുവരുന്ന സാഹചര്യവും ഫ്ലാറ്റുകൾ ഉൾപ്പെടെയുള്ള കെട്ടിടങ്ങൾ ധാരാളമായി നിലവിൽ വന്നതും, വ്യവസായ സ്ഥാപനങ്ങളുടെ സാന്നിധ്യവും കൊച്ചിയെ വികസനത്തിലേക്ക് നയിക്കുന്ന അത്രയും ദ്രുതഗതിയിൽ തന്നെ മലിനീകരണത്തിലേക്കും കൊണ്ടെത്തിക്കുന്നു എന്നത് വാസ്തവമാണ്. കൊച്ചിയിലെ വീടുകളിലെയും ഫ്ലാറ്റുകളിലെയും സെപ്റ്റിക് ടാങ്കുകളിൽ നിന്ന് ഉൾപ്പെടെയുള്ള മലിനജലവും വ്യവസായ സ്ഥാപനങ്ങളിലെ രാസവസ്തുക്കൾ ഉൾപ്പെടുന്ന മലിന ജലവും കനാലുകളിലേക്ക് ഒഴുകിയെത്തുന്നു.

കേരളത്തിലെ ഏറ്റവും ജനസാന്ദ്രതയുള്ള മെട്രോപോളിറ്റൻ പ്രദേശമാണ് കൊച്ചിയും അതിന്റെ ചുറ്റുപാടുമുള്ള പ്രദേശങ്ങളും ചേർന്ന മെട്രോപോളിറ്റൻ പ്രദേശം. കൊച്ചിയിലെ പേരണ്ടൂർ, ഇടപ്പള്ളി കനാലുകളിൽ മനുഷ്യവിസർജ്യത്തിൽ നിന്നുള്ള കോളിഫോം ബാക്റ്റീരിയകളുടെ ഏണ്ണം അപകടകരമായ വിധത്തിൽ വർദ്ധിച്ചതായി 28.02.2021 തീയതിയിലെ ഹിന്ദു ഇ പേപ്പറിൽ വന്ന വാർത്തയുടെ അടിസ്ഥാനത്തിൽ, സംസ്ഥാന പരിസ്ഥിതി വകുപ്പ്, സംസ്ഥാന ആരോഗ്യ-കുടുംബ ക്ഷേമ വകുപ്പ്, പരിസ്ഥിതി-കാലാവസ്ഥാ വ്യതിയാന ഡയറക്ടറേറ്റ്, കേരള സംസ്ഥാന മലിനീകരണ നിയന്ത്രണ ബോർഡ്, കൊച്ചി മുനിസിപ്പൽ കോർപ്പറേഷൻ, എറണാകുളം ജില്ലാകളക്ടർ, വിശാലകൊച്ചി വികസന അതോറിറ്റി എന്നിവരെ കക്ഷിചേർത്തുകൊണ്ട് ദേശീയ ഹരിത ട്രൈബ്യൂണൽ, സൗത്ത് സോൺ, ചെന്നൈ, സ്വമേധയാ കേസ് രജിസ്റ്റർ ചെയ്യുകയും, നിർദ്ദിഷ്ട പ്രശ്നം പഠിച്ച് ബന്ധപ്പെട്ട അധികാരികൾ സ്വീകരിക്കുന്ന

*ഇൻ്റഗ്രേറ്റഡ് അർബൻ റീജനറേഷൻ & വാട്ടർ ട്രാൻസ്ഫോർട്ട് സിസ്റ്റം പദ്ധതി - ടാഗോർ ലെയിനിനു സമീപം പേരണ്ടൂർ കനാൽ വെറ്റ് വെൽ പമ്പിംഗ് സ്റ്റേഷൻ നിർമ്മാണത്തിനായി ഭൂമി ഏറ്റെടുക്കൽ*

പരിഹാരനടപടികളെക്കുറിച്ച് റിപ്പോർട്ട് സമർപ്പിക്കുന്നതിന് 5 അംഗ സംഘത്തെ നിയോഗിക്കുകയും ചെയ്യും. തുടർന്ന് കനാലുകളിൽ നടത്തിയ ജലത്തിന്റെ ഗുണനിലവാര പരിശോധനകളിൽ അപകടകരമായ വിധത്തിൽ ക്വാളിഫോം ബാക്ടീരിയകളുടെ സാന്നിധ്യം കണ്ടെത്തുകയും, കനാലുകളുടെ പുനരുജ്ജീവനത്തിന് അടിയന്തിരനടപടികൾ സ്വീകരിക്കേണ്ടതാണെന്ന് ബോധ്യപ്പെടുകയും ചെയ്യും.

ഇടപ്പള്ളി കനാൽ, മാർക്കറ്റ് കനാൽ, തേവര കനാൽ, തേവര-പേരണ്ടൂർ കനാൽ, ചിലവന്നൂർ തോട്, കോത്തൂരുത്തി കായൽ എന്നീ 6 കനാലുകളുടെ പുനരുജ്ജീവനവും വികസനവും നടപ്പിലാക്കുന്നതിന് 12/02/2021 തീയതിയിലെ കേരള സംസ്ഥാന സർക്കാർ തീരുമാനം ഷിപ്പിങ്ങ് ആൻഡ് ഉൾനാടൻ ജല ഗതാഗത വകുപ്പിന്റെ ഉത്തരവ് G.O.(MS)No.01/2021/CSIND പ്രകാരം സംയോജിത നഗര പുനർജീവന ജലഗതാഗത പദ്ധതിക്ക് (IURWTS) രൂപം നൽകി. പ്രസ്തുത ഉത്തരവ് പ്രകാരം കിഫ്ബി പദ്ധതിയിൽ ഉൾപ്പെടുത്തി 1528.27 കോടി രൂപ ചെലവഴിച്ചുകൊണ്ട് ടി പദ്ധതി നിർവ്വഹിക്കുന്നതിന് കൊച്ചി മെട്രോ റെയിൽ ലിമിറ്റഡിനെ ചുമതലപ്പെടുത്തുകയും ചെയ്യും. കൊച്ചിയിലെ 5 കനാലുകളുടെ പുനരുജ്ജീവനം ലക്ഷ്യമാക്കി കൊച്ചി കോർപ്പറേഷനിലെ 74 വാർഡുകൾ ഉൾക്കൊള്ളുന്ന 32.13 സ്ക്വയർ കിലോമീറ്റർ ദൂരത്തിലും കളമശേരി, തൃക്കാക്കര, തൃപ്പൂണിത്തുറ മുനിസിപ്പാലിറ്റികളിലെ 11.81 സ്ക്വയർ കിലോമീറ്റർ ദൂരത്തിലുമുള്ള വീടുകളിൽ നിന്നുള്ള മലിന ജലം ശുദ്ധീകരിച്ച് കനാലിലേക്ക് ഒഴുക്കുന്നതിന് 4 മലിന ജല ശുദ്ധീകരണ പ്ലാന്റുകളും അനുബന്ധ സൗകര്യങ്ങളും IURWTS പദ്ധതിയുടെ ഭാഗമായി നിർമ്മിക്കുവാൻ ഉദ്ദേശിക്കുന്നു. പേരണ്ടൂർ, മുട്ടാർ, എളംകുളം, വെണ്ണല എന്നിവിടങ്ങളിലാണ് മലിനജല സംസ്കരണ പ്ലാന്റ് നിർമ്മിക്കുന്നത്. പേരണ്ടൂർ മലിനജല സംസ്കരണ പ്ലാന്റിന് ആവശ്യമായ വെറ്റ് വെൽ നിർമ്മിക്കുന്നതിനാണ് നിർദ്ദിഷ്ട ഭൂമി ഏറ്റെടുക്കൽ പദ്ധതി വിഭാവന ചെയ്തിരിക്കുന്നത്.

**1.2. പദ്ധതി പ്രദേശം**

നിർദ്ദിഷ്ട പദ്ധതി പ്രദേശം കൊച്ചികോർപ്പറേഷന്റെ 33-ാം ഡിവിഷനിൽ ഉൾപ്പെടുന്നു. എറണാകുളം ജില്ലയിലെ കണയന്നൂർ താലൂക്കിൽ ഇടപ്പള്ളി സൗത്ത് വില്ലേജിലെ 219/6pt, 219/7B pt എന്നീ സർവ്വെ നമ്പരുകളിൽ നിന്നാണ് വെറ്റ് വെൽ നിർമ്മാണത്തിനായി ഭൂമി ഏറ്റെടുക്കുന്നതിന് അടയാളപ്പെടുത്തിയിരിക്കുന്നത്. ടി സ്ഥലം

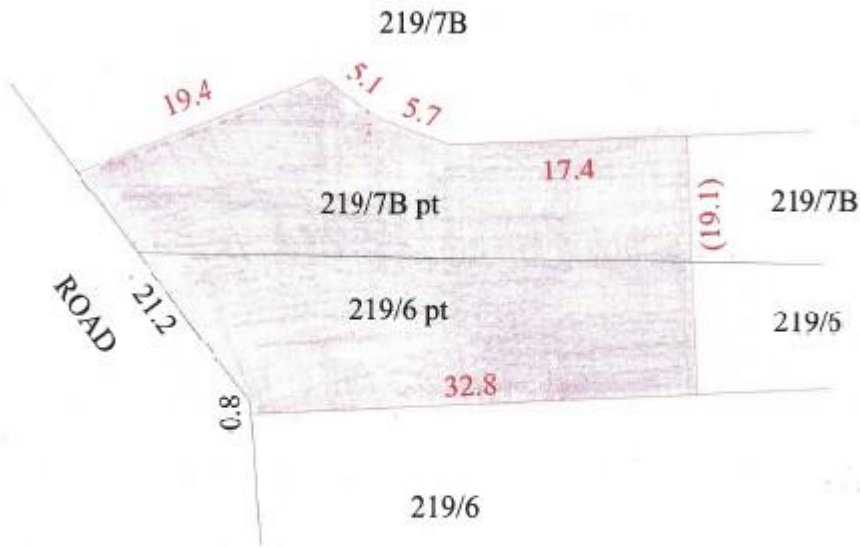
*ഇൻറഗ്രേറ്റഡ് അർബൻ റീജനറേഷൻ & വാട്ടർ ട്രാൻസ്ഫോർട്ട് സിസ്റ്റം പദ്ധതി - ടാഗോർ ലെയിനിനു സമീപം പേരണ്ടൂർ കനാൽ വെറ്റ് വെൽ പമ്പിംഗ് സ്റ്റേഷൻ നിർമ്മാണത്തിനായി ഭൂമി ഏറ്റെടുക്കൽ*



പേരണ്ടൂർ കനാലിനോട് ചേർന്നുള്ള റോഡിന് സമീപമായി ചുറ്റുമതിൽ കെട്ടി സംരക്ഷിക്കപ്പെട്ടിട്ടുള്ള സ്ഥലമാണ്. പദ്ധതി പ്രദേശത്തിനടുത്ത് ജനവാസ മേഖലയാണ്.

**ചിത്രം 1.2.1. പദ്ധതിപ്രദേശത്തിന്റെ സ്കെച്ച്**

DISTRICT : ERNAKULAM  
 TALUK : KANAYANNUR  
 VILLAGE : EDAPPALLY SOUTH  
 FIELD NO. : 2196,7B



	Survey No.	Extent (in Ares)	Remarks
	219/6 Part	3.95	L.A.
	219/7B Part	4.15	L.A.
	<b>Total</b>	<b>8.10</b>	

**1.3. ഏറ്റെടുക്കപ്പെടുന്ന ഭൂമിയുടെ വിസ്താരവും സ്വഭാവവും**

2024 ജൂലൈ 5 തീയതിയിലെ കേരള ഗസറ്റ് (അസാധാരണം) നമ്പർ 2163 ൽ പ്രസിദ്ധപ്പെടുത്തിയ 19/06/2024 തീയതിയിലെ എറണാകുളം ജില്ലാ കളക്ടറുടെ നമ്പർ ഇൻറഗ്രേറ്റഡ് അർബൻ റീജനറേഷൻ & വാട്ടർ ട്രാൻസ്പോർട്ട് സിസ്റ്റം പദ്ധതി - ടാഗോർ ലെയിനിനു സമീപം പേരണ്ടൂർ കനാൽ വെറ്റ് വെൽ പമ്പിംഗ് സ്റ്റേഷൻ നിർമ്മാണത്തിനായി ഭൂമി ഏറ്റെടുക്കൽ

സി11-1038/23 ഫോറം നമ്പർ 4 വിജ്ഞാപനപ്രകാരം IURWTS പദ്ധതിയുടെ ഭാഗമായി ടാഗോർ ലെയിനിനു സമീപം പേരണ്ടൂർ കനാൽ വെറ്റ് വെൽ പമ്പിങ്ങ് സ്റ്റേഷൻ നിർമ്മാണത്തിനായി ഏറ്റെടുക്കുവാൻ ഉദ്ദേശിക്കുന്ന സ്ഥല വിവരങ്ങൾ പട്ടിക1.3.1.ൽ നൽകിയിരിക്കുന്നു

**പട്ടിക1.3.1.: ഏറ്റെടുക്കപ്പെടുന്ന ഭൂമിയുടെ വിവരങ്ങൾ**

ജില്ല	താലൂക്ക്	വിലേജ്	സർവ്വേ നമ്പർ	വിവരണം	ഏകദേശ വിസ്തീർണ്ണം (ഹെക്ടർ)
എറണാകുളം	കണയന്നൂർ	ഇടപ്പള്ളി സൗത്ത്	219/6pt	നിലം	0.0395
			219/7B pt		0.0415
ആകെ വിസ്തീർണ്ണം					<b>0.0810</b>

ഏറ്റെടുക്കുവാനായി മാർക്ക് ചെയ്തിരിക്കുന്ന മേൽ സൂചിപ്പിച്ചിരിക്കുന്ന ഭൂമിയുടെ ഉടമകൾ:

1. ഉഷ വിശ്വനാഥ്  
 നാരായൺ നിവാസ്  
 മട്ടാഞ്ചേരി  
 കൊച്ചി:2  
 ഫോൺ: 9496210138

2.നിഷ പാണ്ടുരംഗ്  
 വൈകുണ്ഠ്  
 ഗുജറാത്തി റോഡ്  
 മട്ടാഞ്ചേരി  
 ഫോൺ: 9496210138

**1.4. പരിഗണിക്കപ്പെട്ട ഇതര മാർഗങ്ങൾ**

പദ്ധതിയുടെ രൂപരേഖ പ്രകാരം പദ്ധതിയുടെ ക്യാച്ച്മെന്റ് പ്രദേശങ്ങളിൽ നിന്ന് ഗ്രാവിറ്റിക് അനുസൃതമായി മലിനജലം ഒഴുകിയെത്തുന്നതിന് പ്രാപ്തമായ സ്ഥലങ്ങളാണ് വെറ്റ് വെൽ നിർമ്മാണത്തിനായി കണ്ടെത്തിയിരിക്കുന്നത് എന്നതിനാൽ പദ്ധതിക്കായി മറ്റ് മാർഗങ്ങൾ പരിഗണിക്കപ്പെട്ടിട്ടില്ല എന്ന് അർത്ഥനാധികാരി അറിയിച്ചു.

ഇൻറഗ്രേറ്റഡ് അർബൻ റീജനറേഷൻ & വാട്ടർ ട്രാൻസ്പോർട്ട് സിസ്റ്റം പദ്ധതി - ടാഗോർ ലെയിനിനു സമീപം പേരണ്ടൂർ കനാൽ വെറ്റ് വെൽ പമ്പിംഗ് സ്റ്റേഷൻ നിർമ്മാണത്തിനായി ഭൂമി ഏറ്റെടുക്കൽ

### 1.5. സാമൂഹ്യ പ്രത്യാഘാതങ്ങൾ

കൊച്ചിയിലെ കാനാലുകളും അവയുടെ കൈതോടുകളും മാലിന്യമുക്തമാക്കിക്കൊണ്ട് കൊച്ചി കനാലുകൾ പുനർജീവിപ്പിക്കുന്നതിലൂടെ കായൽ ഗതാഗതം പുനരാരംഭിക്കുവാനും, അത് വഴി വിനോദസഞ്ചാര സാധ്യതകൾ വിപുലീകരിക്കുന്നതിനും കഴിയും. എന്നാൽ അതിലുപരിയായി ജനസാന്ദ്രതയും വികസനവും വർദ്ധിച്ചുകൊണ്ടിരിക്കുന്ന കൊച്ചി മെട്രോപോളിറ്റൻ പ്രദേശത്ത് വർദ്ധിച്ച അളവിൽ രൂപീകൃതമാകുന്ന മാലിന്യങ്ങളും മലിനജലവും പ്രദേശത്തെ കനാലുകളെയും കൈതോടുകളെയും നിമിഷം പ്രതി മലിനീകൃതമാക്കിക്കൊണ്ടിരിക്കുന്ന അവസ്ഥയെ പ്രതിരോധിച്ചില്ലെങ്കിൽ അതിന്റെ ദുഷ്യ ഫലങ്ങളിൽ നിന്ന് വിദൂരഭാവിലും വിമുക്തമാകുവാൻ കൊച്ചിയിലെ ജനങ്ങൾക്കും ജീവജാലങ്ങൾക്കും കഴിയില്ല എന്നത് നിസ്തർക്കമാണ്. ആയതിനാൽ മലിനജല ശുദ്ധീകരണ പ്ലാന്റുകൾ സ്ഥാപിച്ച് മലിന ജലം കനാലുകളിലേക്ക് ഒഴുകിയെത്തുന്നത് തടയുന്നത് കൊച്ചിയുടെ ഒരു അടിയന്തിര ആവശ്യമാണെന്ന് വിലയിരുത്തപ്പെടുന്നു.

എന്നിരുന്നാലും പദ്ധതിക്ക് ഭൂമി ഏറ്റെടുക്കുമ്പോൾ ഭൂവുടമയ്ക്ക് ഉണ്ടാകുവാനിടയുള്ള നഷ്ടങ്ങളും, പദ്ധതിയുമായി ബന്ധപ്പെട്ട് പ്രദേശവാസികൾക്കുള്ള ആശങ്കകളും പദ്ധതിയുടെ സാമൂഹ്യപ്രത്യാഘാതങ്ങളായി കണ്ട് ലഘൂകരിക്കപ്പെടേണ്ടതാണ്. പദ്ധതിയുടെ സാമൂഹ്യ പ്രത്യാഘാതങ്ങളായി പഠനയൂണിറ്റ് മനസിലാക്കിയ പ്രത്യാഘാതങ്ങൾ പട്ടിക 1.5.1ൽ വിലയിരുത്തുന്നു

**പട്ടിക 1.5.1. സാമൂഹ്യ പ്രത്യാഘാതങ്ങളുടെ വിശകലനം**

ക്രമനമ്പർ	പ്രത്യാഘാതം	വിശദീകരണം
1	കൈവശഭൂമി നഷ്ടമാകൽ	ഭൂവുടമകൾക്ക് റോഡിനോട് ചേർന്ന് കിടക്കുന്ന, ഭവനനിർമ്മാണത്തിനായി ഉദ്ദേശിച്ചിരുന്ന, ചുറ്റുമതിൽ കെട്ടി സംരക്ഷിക്കപ്പെട്ടിട്ടുള്ള കൈവശഭൂമിയും അതിലെ വൃക്ഷങ്ങളും നഷ്ടമാകുന്നു
2	പദ്ധതിയുമായ് ബന്ധപ്പെട്ട് ഉണ്ടാകുവാനിടയുള്ള പാരിസ്ഥിതിക പ്രശ്നങ്ങളെ കുറിച്ച് പരിസരവാസികൾക്കുള്ള ആശങ്കകൾ	പദ്ധതി പ്രദേശം ജനവാസ മേഖലയായതിനാൽ വെറ്റ്‌വെല്ലിൽ ശേഖരിക്കപ്പെടുന്ന മലിന ജലം പരിസരപ്രദേശത്തുള്ള കുടിവെള്ളസ്രോതസുകൾ മലിനമാക്കിയേക്കും എന്നും മലിനജലം ഒഴുകിയെത്തുന്ന പൈപ്പുകളിൽ തടസങ്ങളോ ചോർച്ചയോ ഉണ്ടായാൽ ദുർഗന്ധവും പരിസരമലിനീകരണവും ഉണ്ടായേക്കാം എന്നും ആയതിനാൽ പദ്ധതിമൂലം പ്രദേശത്തെ തുടർജീവിതം അനാ

ഇൻറഗ്രേറ്റഡ് അർബൻ റീജനറേഷൻ & വാട്ടർ ട്രാൻസ്‌പോർട്ട് സിസ്റ്റം പദ്ധതി - ടാഗോർ ലെയിനിനു സമീപം പേരണ്ടൂർ കനാൽ വെറ്റ് വെൽ പമ്പിംഗ് സ്റ്റേഷൻ നിർമ്മാണത്തിനായി ഭൂമി ഏറ്റെടുക്കൽ

		രോഗ്യകരമായേക്കാം എന്ന് പരിസരവാസികൾ ആശങ്കപ്പെടുന്നു
--	--	--

**1.6. ലഘൂകരണ നടപടികൾ**

പദ്ധതിക്ക് വേണ്ടി ഏറ്റെടുക്കപ്പെടുന്ന ഭൂമിക്ക്, ഭൂമി ഏറ്റെടുക്കലിൽ ന്യായമായ നഷ്ടപരിഹാരത്തിനും സുതാര്യതയ്ക്കും പുനരധിവാസത്തിനും പുനഃസ്ഥാപനത്തിനുമുള്ള അവകാശ നിയമം 2013 ന്റെ വെളിച്ചത്തിൽ കേരള സംസ്ഥാന റവന്യൂ (ബി) വകുപ്പ് പുറപ്പെടുവിച്ച 23.09.2015 തീയതിയിലെ G.O(MS)No. 485/2015/RD പോളിസി പ്രകാരവും, കേരള ഭൂമി ഏറ്റെടുക്കലിൽ ന്യായമായ നഷ്ടപരിഹാരത്തിനും സുതാര്യതയ്ക്കും പുനരധിവാസത്തിനും പുനഃസ്ഥാപനത്തിനുമുള്ള അവകാശ ചട്ടം 2015 ലെ ചട്ടങ്ങൾ പ്രകാരവും ഭൂവുടമയ്ക്ക് നഷ്ടപരിഹാരം നൽകുന്നതിലൂടെയാണ് നിയമാനുസൃതമായി ഉടമകൾക്ക് കൈവശഭൂമി നഷ്ടമാകുന്നത് മൂലമുള്ള പ്രത്യാഘാതങ്ങൾ ലഘൂകരിക്കപ്പെടുന്നത്. എന്നാൽ പട്ടിക 1.5.1ൽ പ്രതിപാദിച്ചിരിക്കുന്ന സാമൂഹ്യപ്രത്യാഘാതങ്ങളുടെ വിശകലനത്തിന്റെ അടിസ്ഥാനത്തിൽ പദ്ധതിയുടെ പ്രത്യാഘാത ലഘൂകരണത്തിനായി ഇനി പറയുന്ന ശുപാർശകൾ കൂടി പരിഗണിക്കണമെന്ന് എസ്.ഐ.എ. യൂണിറ്റ് താൽപ്പര്യപ്പെടുന്നു.

- പ്രദേശത്തിന്റെ പരിസ്ഥിതിക്കും, സ്വസ്ഥമായ ജനവാസത്തിനും ഭംഗം നേരിടാത്ത വിധത്തിൽ ശാസ്ത്രീയമായി മികവുറ്റ വിധത്തിലുള്ള പദ്ധതി നിർമ്മാണവും, വെറ്റ്വെല്ലിന്റെയും അനുബന്ധ സംവിധാനങ്ങളുടെയും പ്രവർത്തന നിരീക്ഷണവും, പരിപാലനവും, കാലാകാലങ്ങളിൽ വേണ്ടി വരുന്ന അറ്റകുറ്റ പണികളും സമയാധിഷ്ടിതമായും കൃത്യമായും നിർവ്വഹിക്കപ്പെടുന്നതിനുള്ള നടപടികളും ആസൂത്രണം ചെയ്യുകൊണ്ട് പദ്ധതി നിർവ്വഹണം നടപ്പിലാക്കുന്നു എന്ന് പദ്ധതി നിർവ്വഹകർ ഉറപ്പ് വരുത്തേണ്ടതാണ്
- നിർദ്ദിഷ്ട പദ്ധതി നിർമ്മാണവുമായി ബന്ധപ്പെട്ട സാങ്കേതിക വിവരങ്ങളും, പദ്ധതിനിർവ്വഹണത്തിനുശേഷം തുടർനടത്തിപ്പിനും അറ്റകുറ്റപണികൾക്കും മേൽനോട്ടത്തിനും കൈക്കൊള്ളുവാൻ തീരുമാനിക്കപ്പെട്ടിട്ടുള്ള നടപടികളെ കുറിച്ചും പരിസരവാസികൾക്കും ജനപ്രതിനിധിക്കും കൃത്യമായ അറിവും ബോധവൽക്കരണവും നൽകി, ജനങ്ങളുടെ ആശങ്കകൾ ദൂരീകരിച്ചുകൊണ്ട് പദ്ധതി നിർവ്വഹണം നടപ്പിലാക്കേണ്ടതാണ്.

*ഇൻറഗ്രേറ്റഡ് അർബൻ റീജനറേഷൻ & വാട്ടർ ട്രാൻസ്ഫോർട്ട് സിസ്റ്റം പദ്ധതി - ടാഗോർ ലെയിനിനു സമീപം പേരണ്ടൂർ കനാൽ വെറ്റ് വെൽ പമ്പിംഗ് സ്റ്റേഷൻ നിർമ്മാണത്തിനായി ഭൂമി ഏറ്റെടുക്കൽ*

## അദ്ധ്യായം 2 പഠനത്തിന്റെ വിശദ വിവരങ്ങൾ

### 2.1. പദ്ധതി നിർവ്വഹകർ, നിയന്ത്രണ ഘടന എന്നിവ ഉൾപ്പെടെ പദ്ധതിയുടെ പശ്ചാത്തലം

കൊച്ചിയുടെ വിവിധ മേഖലകളെ ബന്ധിപ്പിച്ചുകൊണ്ട് ഒരു ഏകീകൃത ഗതാഗതം നടപ്പിലാക്കുക എന്ന ലക്ഷ്യം മുന്നിൽ കണ്ടുകൊണ്ട് റെയിൽ-റോഡ്-ജല ഗതാഗതങ്ങളെ ഏകോപിപ്പിച്ച് കൊച്ചി-മെട്രോ റെയിൽ പദ്ധതി നടപ്പിലാക്കിക്കൊണ്ടിരിക്കുന്ന കൊച്ചി-മെട്രോ റെയിൽ ലിമിറ്റഡ് കമ്പനി കേന്ദ്ര-സംസ്ഥാന സർക്കാരുകളുടെ ഒരു സംയുക്ത സംരംഭമാണ്. കൊച്ചിയിലെ കാനാലുകളെ പുനരുജ്ജീവിപ്പിച്ചുകൊണ്ട്, കനാലുകളുടെ വികസനവും ജലഗതാഗതം നടപ്പിലാക്കുവാനും കൊച്ചി മെട്രോ ഉദ്ദേശിക്കുന്നു. ഇടപ്പള്ളി കനാൽ, മാർക്കറ്റ് കനാൽ, തേവര കനാൽ, തേവര-പേരണ്ടൂർ കനാൽ, ചിലവന്നൂർ തോട്, കോന്തൂരുത്തി കായൽ എന്നീ 6 കനാലുകളുടെ പുനരുജ്ജീവനവും വികസനവും നടപ്പിലാക്കുന്നതിന് 12/02/2021 തീയതിയിലെ കേരള സംസ്ഥാന സർക്കാർ തീരുമാനം ഷിപ്പിങ്ങ് ആൻഡ് ഉൾനാടൻ ജല ഗതാഗത വകുപ്പിന്റെ ഉത്തരവ് G.O.(MS)No.01/2021/CSIND പ്രകാരം സംയോജിത നഗര പുനർജീവന ജലഗതാഗത പദ്ധതിക്ക് (IURWTS) രൂപം നൽകി. പ്രസ്തുത ഉത്തരവ് പ്രകാരം കിഫ്ബി പദ്ധതിയിൽ ഉൾപ്പെടുത്തി 1528.27 കോടി രൂപ ചെലവഴിച്ചുകൊണ്ട് ടി പദ്ധതി നിർവ്വഹിക്കുന്നതിന് കൊച്ചി മെട്രോ റെയിൽ ലിമിറ്റഡിനെ ചുമതലപ്പെടുത്തുകയും ചെയ്തു. സംയോജിത നഗര പുനർജീവന ജലഗതാഗത പദ്ധതിയുടെ ഭാഗമായി 4 മലിന ജല സംസ്കരണ പ്ലാന്റുകളും അനുബന്ധ സൗകര്യങ്ങളായ വെറ്റ് വെല്ലുകളും നിർമ്മിക്കുന്നു.

പേരണ്ടൂർ മലിനജല സംസ്കരണ പ്ലാന്റിന് വേണ്ടി ടാഗോർ ലെയിനിനു സമീപം വെറ്റ് വെൽ പമ്പിംഗ് സ്റ്റേഷൻ നിർമ്മിക്കുന്നതിനുള്ള ഭൂമി ഏറ്റെടുക്കൽ നടപടി കഴുകായി ചുമതലപ്പെട്ടിരിക്കുന്നത് സ്പെഷ്യൽ തഹസിൽദാർ എൽ.എ.നമ്പർ 2 എറണാകുളം ആണ്.

*ഇൻറഗ്രേറ്റഡ് അർബൻ റീജനറേഷൻ & വാട്ടർ ട്രാൻസ്പോർട്ട് സിസ്റ്റം പദ്ധതി - ടാഗോർ ലെയിനിനു സമീപം പേരണ്ടൂർ കനാൽ വെറ്റ് വെൽ പമ്പിംഗ് സ്റ്റേഷൻ നിർമ്മാണത്തിനായി ഭൂമി ഏറ്റെടുക്കൽ*

## 2.2. നിയമത്തിൽ പ്രതിപാദിക്കുന്ന പൊതുതാൽപര്യത്തിന് പദ്ധതി എങ്ങിനെ അനുയോജ്യമാകുന്നു എന്നതുൾപ്പടെ പദ്ധതിയുടെ യുക്തി

ഭൂമി ഏറ്റെടുക്കലിൽ ന്യായമായ നഷ്ടപരിഹാരത്തിനും സുതാര്യതയ്ക്കും പുനരധിവാസത്തിനും പുനഃസ്ഥാപനത്തിനുമുള്ള അവകാശനിയമം 2013 സെക്ഷൻ 2 ൽ ടി നിയമം ബാധകമായിട്ടുള്ള പൊതു ആവശ്യങ്ങൾ ലിസ്റ്റ് ചെയ്യപ്പെട്ടിരിക്കുന്നു. സെക്ഷൻ 2ൽ ഉപവകുപ്പ് (ബി) (iv) “മഴവെള്ളക്കൊയ്ത്ത്, ജലസംരക്ഷണ സംവിധാനങ്ങൾ, ശുചീകരണം എന്നിവയ്ക്കായുള്ള പ്രോജക്ട്” പൊതു ആവശ്യമായി രേഖപ്പെടുത്തിയിട്ടുണ്ട്. ആയതിനാൽ കൊച്ചിയിലെ കനാലുകളുടെ പുനരുജ്ജീവനവുമായി ബന്ധപ്പെട്ട ഭൂമി ഏറ്റെടുക്കൽ പദ്ധതി RFCTLARR Act 2013 ലെ വകുപ്പ് 2(b) പ്രകാരം ഒരു പൊതു ആവശ്യമാണ്.

## 2.3. പദ്ധതിയുടെ സ്ഥലം, വലിപ്പം, ലക്ഷ്യം, ചെലവ് തുടങ്ങിയ വിവരങ്ങൾ

2024 ജൂലൈ 5 തീയതിയിലെ കേരള ഗസറ്റ് (അസാധാരണം) നമ്പർ 2163 ൽ പ്രസിദ്ധപ്പെടുത്തിയ 2024 ജൂൺ 19 തീയതിയിലെ എറണാകുളം ജില്ലാകളക്ടറുടെ നമ്പർ സി 11-1038/23 ഫോറം 4 വിജ്ഞാപനപ്രകാരം IURWTS പദ്ധതിയുടെ ഭാഗമായി ടാഗോർ ലെയിനിനു സമീപം പേരണ്ടൂർ കനാൽ വെറ്റ് വെൽ പമ്പിംഗ് സ്റ്റേഷൻ നിർമ്മിക്കുന്നതിനായി ഏകദേശം 0.0810 ഹെക്ടർ ഭൂമിയാണ് ഏറ്റെടുക്കാൻ ഉദ്ദേശിക്കുന്നത്. പേരണ്ടൂർ മലിന ജല ശുദ്ധീകരണ പ്ലാന്റിന്റെ അനുബന്ധ സംവിധാനമായ വെറ്റ് വെൽ നിർമ്മിക്കുന്നതിനു വേണ്ടിയാണ് നിർദ്ദിഷ്ട ഭൂമി ഏറ്റെടുക്കൽ പദ്ധതി വിഭാവന ചെയ്തിരിക്കുന്നത്.

കേരള സംസ്ഥാന സർക്കാർ തീരദേശ ഷിപ്പിങ്ങ് ആൻഡ് ഉൾനാടൻ ജല ഗതാഗത വകുപ്പിന്റെ ഉത്തരവ് G.O.(MS)No.01/2021/CSIND പ്രകാരം സംയോജിത നഗര പുനർജീവന ജലഗതാഗത പദ്ധതിക്ക് (IURWTS) 1528.27 കോടി രൂപ ചെലവഴിക്കുവാനാണ് അനുമതി ലഭിച്ചിരിക്കുന്നത്. പേരണ്ടൂർ മലിന ജലപ്ലാന്റ് പദ്ധതിയുടെ വിശദമായ പദ്ധതി രേഖ പ്രകാരം വെറ്റ് വെൽ നിർമ്മാണത്തിനാവശ്യമായ

*ഇൻറഗ്രേറ്റഡ് അർബൻ റീജനറേഷൻ & വാട്ടർ ട്രാൻസ്പോർട്ട് സിസ്റ്റം പദ്ധതി - ടാഗോർ ലെയിനിനു സമീപം പേരണ്ടൂർ കനാൽ വെറ്റ് വെൽ പമ്പിംഗ് സ്റ്റേഷൻ നിർമ്മാണത്തിനായി ഭൂമി ഏറ്റെടുക്കൽ*

ഭൂമിയേറ്റെടുക്കലിന് 1.37 കോടി രൂപ ഉൾപ്പെടെ പേരണ്ടൂർ മലിനജല പ്ലാന്റ് നിർമ്മാണ പദ്ധതിയുടെ പ്രതീക്ഷിത ചെലവായി കണക്കാക്കിയിരിക്കുന്നത് 206.06 കോടി രൂപയാണ്

**2.4. ഇതരമാർഗങ്ങൾ പരിശോധിക്കൽ**

പദ്ധതിയുടെ രൂപരേഖ പ്രകാരം പദ്ധതിയുടെ ക്യാച്ച്മെന്റ് പ്രദേശങ്ങളിൽ നിന്ന് ഗ്രാവിറ്റിക് അനുസൃതമായി മലിനജലം ഒഴുകിയെത്തുന്നതിന് പ്രാപ്തമായ സ്ഥലങ്ങളാണ് വെറ്റ് വെൽ നിർമ്മാണത്തിനായി കണ്ടെത്തിയിരിക്കുന്നത് എന്നതിനാൽ പദ്ധതിക്കായി മറ്റ് മാർഗങ്ങൾ പരിഗണിക്കപ്പെട്ടിട്ടില്ല എന്ന് അർത്ഥനാധികാരി അറിയിച്ചു

**2.5. പദ്ധതി നിർമ്മാണ ഘട്ടങ്ങൾ**

ഭൂമി ഏറ്റെടുക്കൽ നടപടികൾക്കുശേഷം നിർമ്മാണ പ്രവർത്തനം ആരംഭിക്കും.

**2.6. പദ്ധതിയുടെ രൂപരേഖ, വലിപ്പം, സൗകര്യങ്ങൾ**

പ്രസ്തുത വെറ്റ് വെല്ലിന് 4 മുതൽ 7 മീറ്റർ വരെ വ്യാസവും, 4 മീറ്റർ മുതൽ 7 മീറ്റർ വരെ ആഴവും പ്രതീക്ഷിക്കുന്നു. കൂടാതെ അനുബന്ധ പമ്പുകളും ഉപകരണങ്ങളും മറ്റ് ആധുനിക സാമഗ്രികളും സ്ഥാപിക്കാനുള്ള അടിസ്ഥാന സൗകര്യങ്ങളും പദ്ധതി പ്രദേശത്ത് ഒരുക്കുന്നതായിരിക്കും. വെറ്റ് വെൽ കം പമ്പിങ്ങ് സ്റ്റേഷന്റെ വിശദമായ അന്തിമ രൂപരേഖ തയ്യാറാക്കിക്കൊണ്ടിരിക്കുകയാണെന്ന് അർത്ഥനാധികാരി അറിയിച്ചു.

**2.7. അനുബന്ധമായ അടിസ്ഥാന സൗകര്യങ്ങളുടെ ആവശ്യകത**

പദ്ധതി പ്രദേശം ജനവാസ സ്ഥലങ്ങളോട് ചേർന്ന് കിടക്കുന്നതിനാൽ അതീവ ജാഗ്രത യോടുകൂടെ പദ്ധതി നടപ്പിലാക്കണം. ആയതിനാൽ പദ്ധതിയുടെ തുടർ നടത്തിപ്പുമായി ബന്ധപ്പെട്ട് സ്ഥിരമായ നിരീക്ഷണവും, മേൽനോട്ടവും, അറ്റകുറ്റപ്പണികളും ആസൂത്രണം ചെയ്ത് പദ്ധതി നിർവ്വഹണം നടപ്പിലാക്കണം.

**2.8. ആവശ്യമായ സ്ഥിരവും താൽക്കാലികവുമായ തൊഴിൽ ശക്തി**

പദ്ധതി നിർമ്മാണത്തിന് മത്സരാധിഷ്ഠിത അപേക്ഷകളിൽ നിന്ന് പദ്ധതിയെക്കുറിച്ച് പരിജ്ഞാനവും ഇത്തരം നിർമ്മാണങ്ങളിൽ അനുഭവ സമ്പത്തുമുള്ള കരാറുകാരനെ കൊച്ചി മെട്രോ ലിമിറ്റഡ് നിയമിക്കും. കരാറിൽ പറഞ്ഞിരിക്കുന്ന വ്യവസ്ഥകളനുസരിച്ച് കരാറുകാരൻ ജോലികൾ നിർവ്വഹിക്കണം. പദ്ധതിയുടെ സമയ ക്രമീകരണം,

*ഇൻറഗ്രേറ്റഡ് അർബൻ റീജനറേഷൻ & വാട്ടർ ട്രാൻസ്ഫോർട്ട് സിസ്റ്റം പദ്ധതി - ടാഗോർ ലെയിനിനു സമീപം പേരണ്ടൂർ കനാൽ വെറ്റ് വെൽ പമ്പിംഗ് സ്റ്റേഷൻ നിർമ്മാണത്തിനായി ഭൂമി ഏറ്റെടുക്കൽ*

കരാറുകാരൻ തയ്യാറാക്കുന്ന വർക്ക്ഷെഡ്യൂൾ എന്നിവ കൊച്ചി മെട്രോയുടെ കനാൽ പ്രോജക്ട് വിഭാഗം വിലയിരുത്തുകയും പദ്ധതിയുടെ കാര്യക്ഷമമായ നിർമ്മാണവും സമയാധിഷ്ഠിത പൂർത്തീകരണ സ്മിരമായ വിലയിരുത്തലിലൂടെ ഉറപ്പുവരുത്തുകയും ചെയ്യും. ആധുനിക യന്ത്രസാമഗ്രികളുടെ സഹായത്തോടെ സാങ്കേതിക വിദഗ്ദ്ധരും അല്ലാത്തവരുമായ തൊഴിലാളികളുടെ സേവനം ഉപയോഗിച്ചായിരിക്കും നിർമ്മാണ പ്രവർത്തനങ്ങൾ നടത്തുന്നത്.

**2.9. മുൻപേ നടത്തിയ സാമൂഹ്യ/പരിസ്ഥിതി പ്രത്യാഘാത വിലയിരുത്തൽ/ സാങ്കേതിക സാധ്യതാ പഠനങ്ങളുടെ വിവരങ്ങൾ**

പദ്ധതിക്ക് വേണ്ടിയുള്ള ഭൂമി ഏറ്റെടുക്കൽ നടപടിയുടെ ഭാഗമായ സാമൂഹ്യ പ്രത്യാഘാത വിലയിരുത്തൽ പഠനമാണ് നിലവിൽ നടന്നുകൊണ്ടിരിക്കുന്നത്. പേരണ്ടൂർ മലിന ജല നിർമ്മാണ പദ്ധതിക്ക് പാരിസ്ഥിതിക അനുമതി ലഭിച്ചിട്ടുണ്ട്.

**2.10. ബാധകമായ നിയമങ്ങളും നയങ്ങളും**

IURWTS പദ്ധതിയുടെ ഭാഗമായി നിർമ്മിക്കുവാൻ ഉദ്ദേശിക്കുന്ന പേരണ്ടൂർ മലിനജല സംസ്കരണ പ്ലാന്റിന് വേണ്ടി ടാഗോർ ലെയിനിനു സമീപം വെറ്റ് വെൽ പമ്പിംഗ് സ്റ്റേഷൻ നിർമ്മിക്കുന്നതിന് എറണാകുളം ജില്ലയിലെ ഇടപ്പള്ളി സൗത്ത് വില്ലേജിൽ നിന്ന് ഏകദേശം 0.0810 ഹെക്ടർ ഭൂമി ഏറ്റെടുക്കൽ പദ്ധതിക്ക് ബാധകമായ നിയമങ്ങളും നയങ്ങളും താഴെ പറയുന്നു.

1. ഭൂമി ഏറ്റെടുക്കലിൽ ന്യായമായ നഷ്ടപരിഹാരത്തിനും സുതാര്യതയ്ക്കും പുനരധിവാസത്തിനും പുന:സ്ഥാപനത്തിനുമുള്ള അവകാശ നിയമം 2013
2. കേരള ഭൂമി ഏറ്റെടുക്കലിൽ ന്യായമായ നഷ്ടപരിഹാരത്തിനും സുതാര്യതയ്ക്കും പുനരധിവാസത്തിനും പുന:സ്ഥാപനത്തിനുമുള്ള അവകാശ ചട്ടം 2015
3. ഭൂമി ഏറ്റെടുക്കലിൽ ന്യായമായ നഷ്ടപരിഹാരത്തിനും സുതാര്യതയ്ക്കും പുനരധിവാസത്തിനും പുന:സ്ഥാപനത്തിനുമുള്ള അവകാശ നിയമം 2013 ന്റെ വെളിച്ചത്തിൽ കേരള സർക്കാർ റവന്യൂ (ബി) വകുപ്പിന്റെ 23.09.2015 തീയതിയിലെ G.O(MS)No.485/2015/RD പ്രകാരമുള്ള നയം

*ഇൻറഗ്രേറ്റഡ് അർബൻ റീജനറേഷൻ & വാട്ടർ ട്രാൻസ്പോർട്ട് സിസ്റ്റം പദ്ധതി - ടാഗോർ ലെയിനിനു സമീപം പേരണ്ടൂർ കനാൽ വെറ്റ് വെൽ പമ്പിംഗ് സ്റ്റേഷൻ നിർമ്മാണത്തിനായി ഭൂമി ഏറ്റെടുക്കൽ*



### അദ്ധ്യായം 3

## പഠന സംഘം, പഠന സമീപനം, പദ്ധതി ശാസ്ത്രം

IURWTS പദ്ധതിയുടെ ഭാഗമായി ടാഗോർ ലെയിനിനു സമീപം പേരണ്ടൂർ കനാൽ വെറ്റ് വെൽ പമ്പിംഗ് സ്റ്റേഷൻ നിർമ്മിക്കുന്നതിന് എറണാകുളം ജില്ലയിലെ ഇടപ്പള്ളി സൗത്ത് വില്ലേജിൽ നിന്ന് ഏകദേശം 0.0810 ഹെക്ടർ ഭൂമി 2013 ലെ ഭൂമി ഏറ്റെടുക്കലിൽ ന്യായമായ നഷ്ടപരിഹാരത്തിനും സുതാര്യതയ്ക്കും പുനരധിവാസത്തിനും പുനഃസ്ഥാപനത്തിനുമുള്ള അവകാശ നിയമം അനുസരിച്ച് ഏറ്റെടുക്കുന്നതിന് ടി നിയമത്തിന്റെ വകുപ്പ് 4(1) അനുശാസിക്കുന്ന പ്രകാരം സാമൂഹ്യ പ്രത്യാഘാത വിലയിരുത്തൽ പഠനം നടത്തുന്നതിനും സാമൂഹ്യ പ്രത്യാഘാത നിയന്ത്രണ പദ്ധതി തയ്യാറാക്കുന്നതിനും രാജഗിരി കോളേജ് ഓഫ് സോഷ്യൽ സയൻസസ്, കളമശേരി, കൊച്ചിയെ ചുമതലപ്പെടുത്തിക്കൊണ്ട് എറണാകുളം ജില്ലാകളക്ടറുടെ 19/06/2024 തീയതിയിലെ നമ്പർ സി11-11038/23 വിജ്ഞാപനം 2024 ജൂലൈ 5 തീയതിയിലെ കേരള ഗസറ്റ് (അസാധാരണം) നമ്പർ 2163 ൽ പ്രസിദ്ധപ്പെടുത്തിയിട്ടുണ്ട്. തദനുസൃതമായി സാമൂഹ്യ പ്രത്യാഘാത വിലയിരുത്തൽ പഠന യൂണിറ്റിന്റെ പഠന സംഘം പദ്ധതിയുടെ സാമൂഹ്യ പ്രത്യാഘാത വിലയിരുത്തൽ പഠനം നടത്തി.

### 3.1. പഠന സംഘാംഗങ്ങളുടെ വിദ്യാഭ്യാസ യോഗ്യത ഉൾപ്പെടെയുള്ള വിവരങ്ങൾ

#### പട്ടിക 3.1.1. പഠന സംഘം

ക്രമ നമ്പർ	പേര്	വിദ്യാഭ്യാസ യോഗ്യത/പദവി	പ്രവർത്തന പരിചയം
1	ഡോ.ഫാ.സാജു എം.ഡി	എം.ഫിൽ, പി.എച്ച്.ഡി പ്രിൻസിപ്പാൾ & ചെയർപേഴ്സൺ (SIA unit)	അദ്ധ്യാപന, ഗവേഷണ, പരിശീലന മേഖലകളിൽ 14 വർഷത്തെ പ്രവർത്തന പരിചയം.
2	ഡോ. ബിനോയ് ജോസഫ്	എം.എ. (എച്ച്.ആർ.എം), പി.എച്ച്.ഡി., എൽ.എൽ.ബി. കൺസൾട്ടന്റ്	അദ്ധ്യാപന, ഗവേഷണ, പരിശീലന മേഖലകളിൽ 27 വർഷത്തെ പ്രവർത്തന പരിചയം.
3	ഡോ.ഫാ.ഷിനോ ജോസഫ്	എ.എസ്.ഡബ്ല്യു., പി.എച്ച്.ഡി, കൺസൾട്ടന്റ്	അദ്ധ്യാപന, ഗവേഷണ, പരിശീലന മേഖലകളിൽ 27 വർഷത്തെ പ്രവർത്തന പരിചയം.

*ഇൻറഗ്രേറ്റഡ് അർബൻ റീജനറേഷൻ & വാട്ടർ ട്രാൻസ്ഫോർട്ട് സിസ്റ്റം പദ്ധതി - ടാഗോർ ലെയിനിനു സമീപം പേരണ്ടൂർ കനാൽ വെറ്റ് വെൽ പമ്പിംഗ് സ്റ്റേഷൻ നിർമ്മാണത്തിനായി ഭൂമി ഏറ്റെടുക്കൽ*

			ളിൽ 6 വർഷത്തെ പ്രവർത്തന പരിചയം.
4	മീനകുരുവിള	എം.എസ്.ഡബ്ല്യു. കൺസൾട്ടന്റ്	വികസനമേഖലയിൽ 35 വർഷത്തെ പ്രവർത്തന പരിചയം.
5	ബിജു സി.പി.	ബി.എ. ഡെവലപ്പ്മെന്റ് ഓഫീസർ	വികസനമേഖലയിൽ 30 വർഷത്തെ പ്രവർത്തന പരിചയം.
6	മരിയ ടെൻസി വി.എസ്.	എം.എ., ഡി.എസ്.എസ്., റിസേർച്ച് അസോസിയേറ്റ്	വികസനമേഖലയിൽ 32 വർഷത്തെ പ്രവർത്തന പരിചയം.
7	വിനയൻ വി.എസ്.	എം.എസ്.ഡബ്ല്യു റിസേർച്ച് അസോസിയേറ്റ്	വികസനമേഖലയിൽ 24 വർഷത്തെ പ്രവർത്തന പരിചയം.
8	ബിൽബിൻ കെ.വിത്സൺ	ബി.എസ്.സി. ഡാറ്റാ എൻട്രി ഓപ്പറേറ്റർ	4 വർഷത്തെ പ്രവർത്തന പരിചയം.

**3.2. പഠനത്തിനുപയോഗിച്ച പദ്ധതിശാസ്ത്രം, സാങ്കേതിക രീതി എ ന്നിവയെക്കുറിച്ചുള്ള വിവരണവും, അത് ഉപയോഗിച്ചതിന്റെ യുക്തി യും, പഠനത്തിനു വേണ്ട വിവരശേഖരണം നടത്തിയ രീതിയും**

പദ്ധതിബാധിത കുടുംബങ്ങൾക്കും വ്യക്തികൾക്കും പദ്ധതി മൂലമുണ്ടായേക്കാവുന്ന വിവിധ ണ്ടളായ സാമൂഹ്യ പ്രത്യാഘാതങ്ങൾ കണ്ടെത്തുക കൂടാതെ സാമൂഹ്യ പ്രത്യാഘാത നിയന്ത്രണ പദ്ധതി തയ്യാറാക്കുകയും ചെയ്യുക എന്നുള്ളതാണ് സാമൂഹ്യ പ്രത്യാഘാത വിലയിരുത്തൽ പഠനത്തിന്റെ ഉദ്ദേശ്യം. സാമൂഹ്യ പ്രത്യാഘാത വിലയിരുത്തൽ പഠനത്തിനാവശ്യമായ വിവരശേഖരണത്തിന് പ്രാഥമികവും ദ്വിതീയവുമായ ത്രിതീ യവുമായ മേഖലകൾ അപഗ്രഥനം ചെയ്യേണ്ടതുണ്ട്.

പദ്ധതി മൂലം കുടുംബങ്ങൾക്കും പ്രദേശത്തിനും ഉണ്ടാകുവാനിടയുള്ള പ്രത്യാഘാതങ്ങൾ, പദ്ധതി പ്രദേശത്തിന്റെ പ്രത്യേകതകൾ, നിലവിലെ ഉപയോഗം, പദ്ധതിബാധിത ഭൂമിയുടെ ഉടമയുടെ വിവരങ്ങൾ തുടങ്ങിയവ പഠനത്തിനാവശ്യമായ പ്രാഥമിക വിവര ണ്ടളാണ്. പദ്ധതിബാധിത പ്രദേശം സന്ദർശിച്ച് നിരീക്ഷണം നടത്തിയും പദ്ധതിബാധിത സ്ഥലത്തിന്റെ ഉടമയുമായി നടത്തിയ അഭിമുഖത്തിലൂടെയുമാണ് പ്രസ്തുത വിവരങ്ങൾ ശേഖരിച്ചത്. സാമൂഹ്യ പ്രത്യാഘാത വിലയിരുത്തൽ പഠന സംഘാംഗങ്ങൾ 11/07/2024 തീയതിയിൽ അർത്ഥനാധികാരിയുടെ പ്രതിനിധിയായി പദ്ധതിബാധിത പ്രദേശം

*ഇൻ്റഗ്രേറ്റഡ് അർബൻ റീജനറേഷൻ & വാട്ടർ ട്രാൻസ്ഫോർട്ട് സിസ്റ്റം പദ്ധതി - ടാഗോർ ലെയിനിനു സമീപം പേരണ്ടൂർ കനാൽ വെറ്റ് വെൽ പമ്പിംഗ് സ്റ്റേഷൻ നിർമ്മാണത്തിനായി ഭൂമി ഏറ്റെടുക്കൽ*

സന്ദർശിച്ചു. പദ്ധതിബാധിത സ്ഥലത്തിന്റെ ഉടമകളുമായി 15/07/2024 തീയതിയിൽ പ്രത്യേകം തയ്യാറാക്കിയ ചോദ്യാവലി ഉപയോഗിച്ച് അഭിമുഖത്തിലൂടെ വിവരങ്ങൾ ശേഖരിക്കുകയും ചെയ്തു. ഏറ്റെടുക്കുന്ന വസ്തുവിന്റെ തരം, നിലവിലെ ഉപയോഗം, വസ്തു കൈവശമായ കാലാവധി, പദ്ധതിയെക്കുറിച്ചും ഭൂമി ഏറ്റെടുക്കലിനെക്കുറിച്ചുമുള്ള അഭിപ്രായങ്ങൾ തുടങ്ങിയ ചോദ്യങ്ങൾ ടി ചോദ്യാവലിയിൽ ഉൾക്കൊള്ളുന്നു.

പഠനത്തിനാവശ്യമായ ദ്വിതീയ വിവരങ്ങൾ, അതായത് ഏറ്റെടുക്കുന്ന ഭൂമിയിൽ നടപ്പിലാക്കുവാൻ ഉദ്ദേശിക്കുന്ന പദ്ധതിയെക്കുറിച്ചും പദ്ധതി നിർവ്വഹകരെക്കുറിച്ചുമുള്ള വിവരങ്ങൾ കൊച്ചി മെട്രോ ലിമിറ്റഡ് കാര്യാലയത്തിൽ നിന്നും കൂടാതെ ഏറ്റെടുക്കുവാൻ ഉദ്ദേശിക്കുന്ന ഭൂമിയെക്കുറിച്ചുള്ള വിവരങ്ങൾ ഡെപ്യൂട്ടി കളക്ടർ കൊച്ചി മെട്രോ കാര്യാലയത്തിൽ നിന്നുമാണ് ലഭിച്ചത്.

പദ്ധതിമൂലം പൊതുസമൂഹത്തിനുണ്ടാകാനിടയുള്ള പ്രത്യാഘാതങ്ങൾ പഠനത്തിനാവശ്യമായ ത്രിതീയമായ വിവരമാണ്. പദ്ധതിബാധിത പ്രദേശത്തെ ജനപ്രതിനിധിയുമായി നടത്തിയ അഭിമുഖത്തിലൂടെയും, ഏതാനും പ്രദേശവാസികളിൽ നിന്ന് ലഭിച്ച പ്രതികരണത്തിലൂടെയുമാണ് പ്രസ്തുത വിവരങ്ങൾ ശേഖരിച്ചത്. ഇപ്രകാരം ശേഖരിച്ച വിവരങ്ങൾ ശാസ്ത്രീയമായി അവലോകനം ചെയ്താണ് കരട് രേഖ തയ്യാറാക്കിയിരിക്കുന്നത്.

ഭൂവുടമകൾ, ജനപ്രതിനിധി, ഭൂമി ഏറ്റെടുക്കൽ നിർവ്വഹണ ഉദ്യോഗസ്ഥൻ, അർത്ഥനാധികാരി എന്നിവരെ പങ്കെടുപ്പിച്ചുകൊണ്ട് ഒരു പബ്ലിക് ഹിയറിങ്ങ് നടത്തുകയും, സാമൂഹ്യ പ്രത്യാഘാത വിലയിരുത്തൽ പഠന റിപ്പോർട്ടിന്റെ കരട് രേഖ അവതരിപ്പിക്കുകയും ചെയ്തു. അന്തിമരേഖയിലേക്ക് തിരുത്തലുകളും കൂട്ടിച്ചേർക്കലുകളും നിർദ്ദേശിക്കുന്നതിനും, പദ്ധതിയുമായി ബന്ധപ്പെട്ട് ഭൂവുടമകൾക്കും ജനപ്രതിനിധിക്കും ആശങ്കകൾ പങ്ക്വെക്കുന്നതിനും പബ്ലിക് ഹിയറിങ്ങിൽ അവസരം നൽകും. പബ്ലിക് ഹിയറിങ്ങിൽ പങ്ക്വെക്കപ്പെടുന്ന ആശങ്കകളും അവയ്ക്ക് ബന്ധപ്പെട്ട അധികാരികൾ നൽകുന്ന മറുപടികളും, കരട് രേഖയിൽ അവശ്യം വേണ്ട തിരുത്തലുകളും ഉൾപ്പെടുത്തിയിട്ടായിരിക്കും അന്തിമ രേഖ തയ്യാറാക്കുന്നത്.

ഇൻറഗ്രേറ്റഡ് അർബൻ റീജനറേഷൻ & വാട്ടർ ട്രാൻസ്പോർട്ട് സിസ്റ്റം പദ്ധതി - ടാഗോർ ലെയിനിനു സമീപം പേരണ്ടൂർ കനാൽ വെറ്റ് വെൽ പമ്പിംഗ് സ്റ്റേഷൻ നിർമ്മാണത്തിനായി ഭൂമി ഏറ്റെടുക്കൽ

**3.3. പഠനത്തിനുപയോഗിച്ച മാതൃകാ പരിശോധനാ രീതി**

പദ്ധതി പ്രദേശത്തിന്റെ ഉടമകളുടെ എണ്ണം 2 ആയതിനാൽ മാതൃകാപരിശോധനാ രീതിയ്ക്ക് പ്രസക്തിയില്ല

**3.4. പഠനത്തിനുപയോഗിച്ച വിവരങ്ങളെയും അവ ലഭ്യമായ സ്ത്രോതസ്സുകളെക്കുറിച്ചുമുള്ള അവലോകനം**

**പട്ടിക 3.4.1. പഠനത്തിനാവശ്യമായ വിവരങ്ങൾ, അവ ലഭ്യമായ സ്ത്രോതസ്സുകൾ**

പഠനത്തിനാവശ്യമായ വിവരങ്ങൾ	വിവരങ്ങൾ ലഭിച്ച സ്ത്രോതസ്സുകൾ
ഏറ്റെടുക്കപ്പെടുന്ന ഭൂമിയുടെ കൈവശാവകാശികൾ, ഭൂമി കൈവശമായ രീതി, നിലവിലെ ഉപയോഗം മുതലായവ	പദ്ധതിബാധിത സ്ഥലത്തിന്റെ ഉടമയുമായി ടെലിഫോണിൽ സാമൂഹ്യ സാമ്പത്തിക സർവ്വെ
ഏറ്റെടുക്കപ്പെടുന്ന ഭൂമിയിലെ ആസ്തികൾ	പദ്ധതി പ്രദേശത്ത് സന്ദർശനം.
ഏറ്റെടുക്കപ്പെടുന്ന ഭൂമിയുടെ സർവ്വെ നമ്പർ, തരം ഭൂമി ഉൾപ്പെടുന്ന താലൂക്ക്, വില്ലേജ്, ഏകദേശ അളവ്	ഡെപ്യൂട്ടി കളക്ടർ കൊച്ചി മെട്രോ കാര്യാലയത്തിൽ നിന്ന് ലഭിച്ച ഫോറം (4) വിജ്ഞാപനം.
പ്രദേശത്ത് നടപ്പിലാക്കുന്ന പദ്ധതിയുമായി ബന്ധപ്പെട്ട വിവരങ്ങൾ	കൊച്ചി മെട്രോ ലിമിറ്റഡ് കാര്യാലയത്തിൽ നിന്ന്
പദ്ധതിയെക്കുറിച്ച് പ്രദേശവാസികൾക്കുള്ള ആശങ്കകളും അഭിപ്രായങ്ങളും	പ്രദേശത്തെ ജനപ്രതിനിധിയുമായി അഭിമുഖം.

മേൽ വിവരിച്ചതുകൂടാതെ പദ്ധതി പ്രദേശത്ത് നടത്തുവാൻ ഉദ്ദേശിക്കുന്ന പബ്ലിക് ഹിയറിങ്ങിലൂടെ ലഭ്യമായേക്കാവുന്ന വിവരങ്ങൾ കൂടി ഉൾപ്പെടുത്തിയായിരിക്കും സാമൂഹ്യ പ്രത്യാഘാത വിലയിരുത്തൽ പഠനത്തിന്റെ അന്തിമരേഖ തയ്യാറാക്കുന്നത്.

**3.5. തത്പരകക്ഷികളുമായി നടത്തിയ കൂടിയാലോചന, പബ്ലിക് ഹിയറിംഗ് എന്നിവയുടെ സംക്ഷിപ്ത വിവരങ്ങൾ**

പഠനവുമായി ബന്ധപ്പെട്ട് എസ്.ഐ.എ.പഠനസംഘം നടത്തിയ പ്രവർത്തനങ്ങൾ പട്ടിക

3.5.1 ൽ നൽകിയിരിക്കുന്നു

*ഇൻറഗ്രേറ്റഡ് അർബൻ റീജനറേഷൻ & വാട്ടർ ട്രാൻസ്ഫോർട്ട് സിസ്റ്റം പദ്ധതി - ടാഗോർ ലെയിനിനു സമീപം പേരണ്ടൂർ കനാൽ വെറ്റ് വെൽ പമ്പിംഗ് സ്റ്റേഷൻ നിർമ്മാണത്തിനായി ഭൂമി ഏറ്റെടുക്കൽ*

**പട്ടിക 3.5.1. പഠനവുമായി ബന്ധപ്പെട്ട് നടത്തിയ പ്രവർത്തനങ്ങൾ**

<b>പ്രവർത്തനങ്ങൾ</b>	<b>തീയതി</b>
ഡെപ്യൂട്ടി കളക്ടർ (എൽ.എ) എറണാകുളം കാര്യಾಲയത്തിൽ നിന്ന് വിവരശേഖരണം	06/07.2024
കെ.എം.ആർ.എൽ. പ്രതിനിധിയൊന്നിച്ച് പദ്ധതിപ്രദേശം സന്ദർശനം	11/07/2024
കൊച്ചി മെട്രോ ലിമിറ്റഡ് കാര്യലയത്തിൽ ഡെപ്യൂട്ടി ജനറൽ മാനേജറുമായി (കനാൽ പ്രോജക്ട്) കൂടിക്കാഴ്ച	11/07/2024
പദ്ധതിബാധിത സ്ഥലത്തിന്റെ ഉടമയുമായി ടെലിഫോണിൽ സാമൂഹ്യ സാമ്പത്തിക സർവ്വേ	18/07/2024
ജില്ലാ കളക്ടർ, കൊച്ചി കോർപ്പറേഷൻ മേയർ എന്നിവരുമായി കൂടിക്കാഴ്ച	22.07/2024

# അദ്ധ്യായം 4 സ്ഥലത്തിന്റെ മൂല്യനിർണ്ണയം

## 4.1. ഭൂപടത്തിന്റെയും സ്ഥലത്തെ പ്രാഥമിക സ്രോതസ്സുകളുടെയും സഹായത്തോടെ പദ്ധതിപ്രദേശത്തിന്റെ വിവരണം.

എറണാകുളം ജില്ലയിൽ കണയന്നൂർ താലൂക്കിലെ ഇടപ്പള്ളി സൗത്ത് വില്ലേജിൽ 219/6pt, 219/7B pt, എന്നീ സർവ്വെ നമ്പറുകളിൽ ഉൾപ്പെട്ട ഭൂമിയാണ് പദ്ധതിക്കായി ഏറ്റെടുക്കുവാൻ ഉദ്ദേശിക്കുന്നത്. പദ്ധതി പ്രദേശം കൊച്ചികോർപ്പറേഷന്റെ ഡിവിഷൻ നമ്പർ 33 ൽ ഉൾപ്പെടുന്നു. പദ്ധതിപ്രദേശം പേരണ്ടൂർ കനാലിനു സമീപം റോഡിനോട് ചേർന്ന് സ്ഥിതി ചെയ്യുന്നു. പദ്ധതിപ്രദേശത്തിനു സമീപം ജനവാസമേഖലയാണ്

### ചിത്രം 4.1.1. പദ്ധതിപ്രദേശം



## 4.2. പദ്ധതിയുടെ സ്വാധീനം മൂലം മൊത്തത്തിലുള്ള പ്രത്യാഘാതം.

കൊച്ചിയുടെ നിലനിൽപ്പിനെ തന്നെ ബാധിക്കുന്ന മാലിന്യ പ്രശ്നങ്ങളിൽ പ്രാധാന്യമുള്ള ഒന്നാണ് കൊച്ചിയുടെ കനാലുകളിലെ മലിനീകരണം. പ്രസ്തുത പ്രശ്നത്തിനു പരിഹാരമായും, കൊച്ചിയിലെ കനാലുകളെ പുനരുജ്ജീവിപ്പിച്ച് ജലഗതാഗതം പുനരാരംഭിക്കുന്നതിനും ലക്ഷ്യമിട്ടുകൊണ്ട് നടപ്പിലാക്കുന്ന IURWTS പദ്ധതിയിൽ ഉൾപ്പെടുത്തിയാണ് മലിനജല ശുചീകരണ പ്ലാന്റുകളുടെയും അനുബന്ധ സൗകര്യ

*ഇൻറഗ്രേറ്റഡ് അർബൻ റീജനറേഷൻ & വാട്ടർ ട്രാൻസ്ഫോർട്ട് സിസ്റ്റം പദ്ധതി - ടാഗോർ ലെയിനിനു സമീപം പേരണ്ടൂർ കനാൽ വെറ്റ് വെൽ പമ്പിംഗ് സ്റ്റേഷൻ നിർമ്മാണത്തിനായി ഭൂമി ഏറ്റെടുക്കൽ*

ങ്ങളുടെയും നിർമ്മാണ പദ്ധതി ആസൂത്രണം ചെയ്തിരിക്കുന്നത്. ആയതിനാൽ നിർദ്ദിഷ്ട പദ്ധതി കൊച്ചി മെട്രോപോളിറ്റൻ പ്രദേശത്തിന്റെ സുസ്ഥിതിയ്ക്കും വികസനത്തിനും, കൊച്ചി നിവാസികളുടെ ആരോഗ്യകരമായ ജീവിതത്തിനും അത്യന്താപേക്ഷിതമാണെന്ന് വിലയിരുത്താവുന്നതാണ്.

പദ്ധതിക്കായി ഭൂമി ഏറ്റെടുക്കുന്നതുമൂലം സഹോദരിമാരായ 2 ഭൂവുടമകൾക്ക് ഭവനനിർമ്മാണത്തിനായി ഉദ്ദേശിച്ചിരുന്ന റോഡിനോട് ചേർന്ന് കിടക്കുന്ന കൈവശഭൂമി നഷ്ടമാകുന്നു. കൂടാതെ ജനവാസമേഖലയോട് ചേർന്ന് കിടക്കുന്ന പ്രദേശം പദ്ധതിക്കായി തെരഞ്ഞെടുത്തതിൽ പ്രദേശത്തെ ജനപതിനിധിക്കും പ്രദേശവാസികൾക്കും ആശങ്കയുണ്ട് എന്ന് മനസിലാക്കുന്നു.

**4.3. പദ്ധതിയ്ക്കാവശ്യമായ മൊത്തം ഭൂമി**

2024 ജൂലൈ 5 തീയതിയിലെ കേരള ഗസറ്റ് (അസാധാരണം) നമ്പർ 2163 ൽ പ്രസിദ്ധപ്പെടുത്തിയ 2024 ജൂൺ 19 തീയതിയിലെ എറണാകുളം ജില്ലാ കളക്ടറുടെ നമ്പർ സി11-1038/23 വിജ്ഞാപനപ്രകാരം പദ്ധതിക്കായി ആവശ്യമായ വന്നേക്കാവുന്നത് ഏകദേശം 0.0810 ഹെക്ടർ ഭൂമിയാണ്. പദ്ധതിക്ക് ആവശ്യമായ സ്ഥലം മാത്രമാണ് ഏറ്റെടുക്കലിനായി മാർക്ക് ചെയ്തിരിക്കുന്നത് എന്ന് പദ്ധതി പ്രദേശം സന്ദർശിച്ച് നിരീക്ഷിച്ചതിന്റെ അടിസ്ഥാനത്തിൽ സാമൂഹ്യ പ്രത്യാഘാത വിലയിരുത്തൽ പഠനസംഘം വിലയിരുത്തുന്നു

**4.4. പദ്ധതി ബാധിത പ്രദേശത്തിന്റെ സമീപത്ത് പൊതു വിനിയോഗത്തിലുള്ള സ്ഥലം ഉണ്ടെങ്കിൽ അതിന്റെ നിലവിലെ ഉപയോഗം**

പദ്ധതി പ്രദേശം പേരണ്ടൂർ റോഡിനോട് ചേർന്ന് കിടക്കുന്നു. പദ്ധതിപ്രദേശത്തിന്റെ സമീപത്ത് ജനവാസസ്ഥലങ്ങളാണ്. കൂടാതെ പദ്ധതി പ്രദേശത്തിനു സമീപത്തായി ഒരു അംഗനവാടിയും പ്രവർത്തിക്കുന്നുണ്ട്

**4.5. നേരത്തെ വാങ്ങിയതോ, അന്യായീനപ്പെട്ടതോ, പണയപ്പെടുത്തിയതോ അല്ലെങ്കിൽ ഏറ്റെടുത്തതോ ആയ ഭൂമി, ഏറ്റെടുക്കപ്പെടുന്ന ഓരോ ഭൂഭാഗത്തിന്റെയും പദ്ധതി പ്രകാരമുള്ള ഉപയോഗം**

നിർദ്ദിഷ്ട പദ്ധതിക്കായി നേരത്തെ സ്ഥലങ്ങൾ ഏറ്റെടുക്കുകയോ വാങ്ങിക്കുകയോ ചെയ്തിട്ടില്ല.

*ഇൻറഗ്രേറ്റഡ് അർബൻ റീജനറേഷൻ & വാട്ടർ ട്രാൻസ്ഫോർട്ട് സിസ്റ്റം പദ്ധതി - ടാഗോർ ലെയിനിനു സമീപം പേരണ്ടൂർ കനാൽ വെറ്റ് വെൽ പമ്പിംഗ് സ്റ്റേഷൻ നിർമ്മാണത്തിനായി ഭൂമി ഏറ്റെടുക്കൽ*

**4.6. ഏറ്റെടുക്കുന്ന സ്ഥലത്തിന്റെ അളവും പ്രദേശവും**

2024 ജൂലൈ 5 തീയതിയിലെ കേരള ഗസറ്റ് (അസാധാരണം) നമ്പർ 2163 ൽ പ്രസിദ്ധപ്പെടുത്തിയ 2024 ജൂൺ 19 തീയതിയിലെ എറണാകുളം ജില്ലാ കളക്ടറുടെ നമ്പർ നമ്പർ സി11-1038/23 ഫോറം 4 വിജ്ഞാപനം അനുസരിച്ച് കണയന്നൂർ താലൂക്കിലെ ഇടപ്പള്ളി സൗത്ത് വില്ലേജിൽ 219/6pt, 219/7B pt എന്നീ സർവ്വെ നമ്പറുകളിൽ ഉൾപ്പെടുന്ന ഏകദേശം 0.0810 ഹെക്ടർ ഭൂമിയാണ് ഏറ്റെടുക്കുവാൻ ഉദ്ദേശിക്കുന്നത്. കൊച്ചി കോർപ്പറേഷനിലെ ഡിവിഷൻ നമ്പർ 33 ൽ ഉൾപ്പെടുന്ന പദ്ധതിപ്രദേശം പേരണ്ടൂർ കനാലിനോട് ചേർന്നുള്ള റോഡിന് സമീപമായി കിടക്കുന്നു

**4.7. ആഘാത ബാധിത ഭൂമിയുടെ തരവും നിലവിലെ ഉപയോഗവും, കൃഷി ഭൂമിയാണെങ്കിൽ ജലസേചനം, വിള തുടങ്ങിയ വിവരങ്ങൾ**

2024 ജൂലൈ 5 തീയതിയിലെ കേരള ഗസറ്റ് (അസാധാരണം) നമ്പർ 2163 ൽ പ്രസിദ്ധപ്പെടുത്തിയ 2024 ജൂൺ 19 തീയതിയിലെ എറണാകുളം ജില്ലാ കളക്ടറുടെ നമ്പർ നമ്പർ സി11-1038/23 ഫോറം 4 വിജ്ഞാപനം അനുസരിച്ച് ഏറ്റെടുക്കുവാൻ ഉദ്ദേശിക്കുന്ന ഭൂമി “നിലം” വിഭാഗത്തിൽ പെടുന്നു

പദ്ധതി പ്രദേശം കൃഷിഭൂമിയല്ല. എന്നിരുന്നാലും പദ്ധതിപ്രദേശത്ത് 2 തെങ്ങുകളും ഏതാനും മറ്റ് വൃക്ഷങ്ങളും ഉണ്ട്.

പദ്ധതിബാധിത ഭൂമി ഉടമകൾക്ക് വീട് നിർമ്മിക്കുന്നതിനായി വാങ്ങിയതാണെന്ന് സർവ്വെയിൽ പ്രതികരിച്ചിരുന്നുവെങ്കിലും നിലവിൽ കൈവശഭൂമിയായി മാത്രം ഉപയോഗിക്കുന്നു.

**4.8. കൈവശഭൂമിയുടെ അളവ്, ഉടമസ്ഥതയുടെ രീതി, സ്ഥലത്തിന്റെ കിടപ്പ്, വാസയോഗ്യമായ വീടുകളുടെ എണ്ണം**

പദ്ധതിബാധിത ഭൂമി ഉടമകൾക്ക് വീട് നിർമ്മിക്കുന്നതിനായി വാങ്ങിയതാണെന്ന് സർവ്വെയിൽ പ്രതികരിച്ചിരുന്നുവെങ്കിലും നിലവിൽ കൈവശഭൂമിയായി മാത്രം ഉപയോഗിക്കുന്നു.

*ഇൻറഗ്രേറ്റഡ് അർബൻ റീജനറേഷൻ & വാട്ടർ ട്രാൻസ്ഫോർമ് സിസ്റ്റം പദ്ധതി - ടാഗോർ ലെയിനിനു സമീപം പേരണ്ടൂർ കനാൽ വെറ്റ് വെൽ പമ്പിംഗ് സ്റ്റേഷൻ നിർമ്മാണത്തിനായി ഭൂമി ഏറ്റെടുക്കൽ*



പദ്ധതിപ്രദേശത്ത് വീടുകളില്ല. കനാലിനു സമീപമുള്ള കോർപ്പറേഷൻ റോഡിനു സമീപമായിട്ടാണ് നിർദ്ദിഷ്ടഭൂമി കിടക്കുന്നത്. പദ്ധതി പ്രദേശത്ത് ഉടമകൾക്ക് കൈവശമായ ഭൂമിയുടെ അളവും അമൂബന്ധമായ വിവരങ്ങളും പട്ടിക 4.8.1.ൽ നൽകിയിരിക്കുന്നു

**പട്ടിക 4.8.1 ഉടമസ്ഥതയുടെ വിവരങ്ങൾ**

ഭൂവുടമ	പദ്ധതിപ്രദേശത്ത് ആകെ കൈവശമായ ഭൂമി	സർവ്വേ നമ്പർ	ഭൂമി കൈവശമായ വിധം
ഉഷ വിശ്വനാഥ്	11 സെന്റർ	219/6-5	24 വർഷം മുൻപ്
നിഷ പാണ്ടുരംഗ്	20 സെന്റർ	219/7B-5	വാങ്ങിയത്

**4.9 കഴിഞ്ഞ 3 വർഷക്കാലത്തെ ഭൂമി കൈമാറ്റവും വിലയും ഉപയോഗവും**

ഭൂവുടമകളിൽ നിന്ന് ലഭിച്ച വിവരമനുസരിച്ച് കഴിഞ്ഞ 3 വർഷക്കാലത്തിനിടയിൽ പദ്ധതിപ്രദേശത്ത് കൈമാറ്റങ്ങൾ നടന്നിട്ടില്ല

ഇൻറഗ്രേറ്റഡ് അർബൻ റീജനറേഷൻ & വാട്ടർ ട്രാൻസ്ഫോർട്ട് സിസ്റ്റം പദ്ധതി - ടാഗോർ ലെയിനിനു സമീപം പേരണ്ടൂർ കനാൽ വെറ്റ് വെൽ പമ്പിംഗ് സ്റ്റേഷൻ നിർമ്മാണത്തിനായി ഭൂമി ഏറ്റെടുക്കൽ

## അദ്ധ്യായം 5

# ആഘാതബാധിത കുടുംബങ്ങളെക്കുറിച്ചും വസ്തുവകകളെക്കുറിച്ചുമുള്ള കണക്ക്

വെറ്റ് വെൽ നിർമ്മാണ പദ്ധതിക്ക് വേണ്ടി ഭൂമി ഏറ്റെടുക്കുമ്പോൾ പ്രത്യേക ഘാതബാധിതരാകുന്നവരുടെ വിവരങ്ങളും പദ്ധതിബാധിതമാകുന്ന ആസ്തികളുടെ വിവരങ്ങളും ഈ അദ്ധ്യായത്തിൽ പ്രതിപാദിക്കുന്നു

### 5.1. കുടുംബങ്ങളുടെ എണ്ണം

ഒരു പൊതു ആവശ്യത്തിനു വേണ്ടി ഭൂമി ഏറ്റെടുക്കുമ്പോൾ പ്രത്യക്ഷവും പരോക്ഷവുമായ പ്രത്യേകഘാതങ്ങൾ ഉണ്ടാകുവാൻ സാധ്യതയുണ്ട്. ഏറ്റെടുക്കുന്ന സ്ഥലത്തിന്റെ ഉടമകളെ പദ്ധതിയുടെ പ്രത്യക്ഷ പ്രത്യേകഘാത ബാധിതരായും, ഉപജീവനത്തിനോ, താമസത്തിനോ, മറ്റേതെങ്കിലും അടിസ്ഥാന സൗകര്യങ്ങൾക്ക് വേണ്ടിയോ ഏറ്റെടുക്കുന്ന സ്ഥലത്തെ ആശ്രയിച്ച് കൊണ്ടിരിക്കുന്ന കുടുംബങ്ങളെ പദ്ധതിയുടെ പരോക്ഷ ആഘാത ബാധിതരായും കാണേണ്ടതാണ്. നിർദ്ദിഷ്ട പദ്ധതിക്ക് പ്രത്യക്ഷ ആഘാതബാധിതർ മാത്രമേയുള്ളൂ.

#### 5.1.1. പദ്ധതിയുടെ പ്രത്യക്ഷ പ്രത്യേകഘാത ബാധിത കുടുംബങ്ങൾ (സ്വന്തം ഭൂമി നഷ്ടപ്പെടുന്നവർ)

പദ്ധതിക്കായി മാർക്ക് ചെയ്യപ്പെട്ടിട്ടുള്ള ഭൂമിയുടെ ഉടമകളായ ശ്രീമതി ഉഷ വിശ്വനാഥിന്റെയും, ശ്രീമതി നിഷ പാണ്ടുരംഗിന്റെയും കുടുംബങ്ങളാണ് പദ്ധതിയുടെ പ്രത്യക്ഷ ആഘാത ബാധിതർ

### 5.2. വനാവകാശം നഷ്ടപ്പെടുന്ന പട്ടിക വർഗ്ഗ/ആദിവാസി കുടുംബങ്ങൾ

അത്തരം കുടുംബങ്ങൾ പദ്ധതിപ്രദേശത്തില്ല

**5.3. പൊതുവിഭവങ്ങൾ ആഘാത ബാധിതമാകുന്നതുമൂലം ഉപജീവനമാർഗം നഷ്ടപ്പെടുന്ന കുടുംബങ്ങൾ**

പൊതുവിഭവങ്ങൾ പദ്ധതിപ്രദേശത്തില്ല

**5.4. കേന്ദ്ര-സംസ്ഥാന സർക്കാരുകളുടെ ഏതെങ്കിലും പദ്ധതിയിലൂടെ ലഭിച്ച സ്ഥലം ഏറ്റെടുക്കപ്പെടുന്ന കുടുംബങ്ങൾ**

അത്തരം കുടുംബങ്ങൾ പദ്ധതിപ്രദേശത്തില്ല

**5.5. മൂന്ന് (3) വർഷമോ അതിലധികമോ ഏറ്റെടുക്കപ്പെടുന്ന നഗര പ്രദേശത്ത് താമസിക്കുന്ന കുടുംബങ്ങൾ**

അത്തരം കുടുംബങ്ങൾ പദ്ധതിപ്രദേശത്തില്ല

**5.6. മൂന്ന് (3) വർഷമോ അതിലധികമോ ഏറ്റെടുക്കപ്പെടുന്ന ഭൂമിയിൽ പ്രാഥമിക ജീവനോപാധിയായി ആശ്രയിച്ചിരുന്ന കുടുംബങ്ങൾ**

പദ്ധതി പ്രദേശത്തെ ആശ്രയിച്ച് ജീവിക്കുന്ന കുടുംബങ്ങളില്ല

**5.6.1. പദ്ധതിയുടെ പരോക്ഷ ആഘാതബാധിതർ (ഏറ്റെടുക്കപ്പെടുന്നത് സ്വന്തം ഭൂമിയല്ലെങ്കിലും പരോക്ഷമായി ആഘാതബാധിതരാകുന്നവർ)**

നിർദ്ദിഷ്ട ഭൂമി ഏറ്റെടുക്കൽ പദ്ധതിക്ക് പരോക്ഷ ആഘാതബാധിതരില്ല

**5.6.2. ഫലദായക വസ്തുക്കളുടെയും പ്രത്യേക സ്ഥലങ്ങളുടെയും വിവരപട്ടിക**

പദ്ധതിപ്രദേശത്ത് ഏതാനും 2 തെങ്ങുകൾ ഉൾപ്പെടെ ഏതാനും വൃക്ഷങ്ങളുണ്ട്

## അദ്ധ്യായം 6

# സാമൂഹ്യ സാമ്പത്തിക സാംസ്കാരിക രൂപരേഖ

പദ്ധതിപ്രദേശത്തിന്റെ സാമൂഹിക-സാമ്പത്തിക പശ്ചാത്തലവും, പ്രദേശത്തെ സാംസ്കാരിക, സാമൂഹ്യസംഘടനകൾ മുതലായവ പദ്ധതിബാധിതമാകുന്നുണ്ടെങ്കിൽ പ്രസ്തുത വിവരങ്ങളും ഈ അദ്ധ്യായത്തിൽ ഉൾക്കൊള്ളിച്ചിരിക്കുന്നു

### 6.1. പദ്ധതിപ്രദേശത്തെ ജനസംഖ്യാപരമായ വിവരങ്ങൾ

പദ്ധതി ബാധിത ഭൂമിയിൽ ആരും താമസിക്കുന്നില്ല.

### 6.2. വരുമാനവും ദാരിദ്ര്യതലവും

പദ്ധതി മൂലം ഭൂമി നഷ്ടമാകുന്നത് 2 കുടുംബങ്ങൾക്കാണ്. ഇവരിൽ ഒരു കുടുംബം വിദേശത്ത് താമസിക്കുന്നു. ഒരു കുടുംബത്തിന്റെ പ്രധാന വരുമാനം ഉടമയുടെ ഭർത്താവിന്റെ സർവീസ് പെൻഷനാണ്. പൊതുവിതരണ സമ്പ്രദായമനുസരിച്ച് കുടുംബങ്ങൾക്ക് വെള്ള നിറത്തിലുള്ള റേഷൻ കാർഡാണ് ലഭിച്ചിട്ടുള്ളത്.

### 6.3. ദുർബല ജനവിഭാഗം

ഭൂവുടമകളുടെ കുടുംബങ്ങളിൽ 60 വയസിനുമുകളിൽ പ്രായമുള്ള ഓരോ വ്യക്തി വീതമുണ്ട് എന്ന് മനസിലാക്കുന്നു.

### 6.4. ഭൂമിയുടെ ഉപയോഗവും ഉപജീവനമാർഗവും

നിർദ്ദിഷ്ട ഭൂമി നിലവിൽ കൈവശ ഭൂമിയായി മാത്രം ഉപയോഗിക്കുന്നു.

### 6.5. പ്രദേശത്തെ സാമ്പത്തിക പ്രവർത്തനങ്ങൾ

പ്രദേശത്ത് സാമ്പത്തിക പ്രവർത്തനങ്ങൾ നടക്കുന്നില്ല

### 6.6. പ്രാദേശിക ഉപജീവന ഘടകങ്ങൾ

പ്രാദേശിക ഉപജീവനഘടകങ്ങൾ പദ്ധതിബാധിതമാകുന്നില്ല

**6.7. കുടുംബബന്ധങ്ങളും സാമൂഹിക സാംസ്കാരിക സംഘടനകളും**

പദ്ധതിക്കായി മാർക്ക് ചെയ്തിരിക്കുന്ന ഭൂമി സഹോദരങ്ങളായ 2 ഭൂവുടമകളുടേതാണ്.

**6.8. ഭരണ സംഘടനകൾ**

ഭരണ സംഘടനകളുടെ വസ്തുവകകൾ ഏറ്റെടുക്കലിൽ ഉൾപ്പെട്ടിട്ടില്ല

**6.9. രാഷ്ട്രീയ സംഘടനകൾ**

രാഷ്ട്രീയ സംഘടനകളുടെ വസ്തുവകകൾ ഏറ്റെടുക്കലിൽ ഉൾപ്പെട്ടിട്ടില്ല

**6.10. സാമൂഹ്യാധിഷ്ഠിതമായ പൗരസംഘടനകൾ**

പൗരസംഘടനകളുടെ വസ്തുവകകൾ പദ്ധതിപ്രദേശത്തില്ല.

**6.11. പ്രാദേശികവും ചരിത്രപരവുമായ പരിണാമ പ്രക്രിയ**

പദ്ധതിബാധിത ഭൂമി കൊച്ചി കോർപ്പറേഷനിലെ ഡിവിഷൻ 33 ൽ ഉൾപ്പെടുന്നു.

**6.12. ജീവിത സാഹചര്യങ്ങളുടെ ഗുണനിലവാരം**

പദ്ധതിപ്രദേശം റോഡിന് സമീപത്തും കോർപ്പറേഷൻ പരിധിക്കുള്ളിലുമാണ് എന്നതിനാൽ അവശ്യസൗകര്യങ്ങളെല്ലാം പ്രാപ്യമാണ്.

## അദ്ധ്യായം 7 സാമൂഹ്യ പ്രത്യാഘാത നിയന്ത്രണ ആസൂത്രണം

### 7.1. സാമൂഹ്യ പ്രത്യാഘാതം ദുരീകരിക്കുന്നതിനുള്ള സമീപനം

ഏതെങ്കിലും പൊതു ആവശ്യത്തിനു വേണ്ടി ഭൂമി ഏറ്റെടുക്കുമ്പോൾ ഉടമകൾക്കും, ടി പ്രദേശത്തെ വിവിധ ആവശ്യങ്ങൾക്കായി ആശ്രയിക്കുന്നവർക്കും പല വിധത്തിലുള്ള പ്രത്യാഘാതങ്ങൾ ഉണ്ടാകുവാനിടയുണ്ട്. നിർദ്ദിഷ്ട ഭൂമി ഏറ്റെടുക്കൽ പദ്ധതിമൂലം നഷ്ടമുണ്ടാകുന്നത് ഭൂവുടമകൾക്ക് മാത്രമാണ്. ഭൂവുടമകൾക്ക് റോഡിനോട് ചേർന്ന് കിടക്കുന്ന, ഭവനനിർമ്മാണത്തിനായി ഉദ്ദേശിച്ചിരുന്ന, ചുറ്റുമതിൽ കെട്ടി സംരക്ഷിക്കപ്പെട്ടിട്ടുള്ള കൈവശ ഭൂമിയും അതിലെ വൃക്ഷങ്ങളും നഷ്ടമാകുന്നു. RFCTLARR Act 2013 ഉം ടി നിയമത്തിന്റെ വെളിച്ചത്തിൽ കേരള സംസ്ഥാന റവന്യൂ (ബി) വകുപ്പ് പുറപ്പെടുവിച്ചിട്ടുള്ള 23.09.2015 തീയതിയിലെ G.O(MS)No.485/2015/RD പോളിസിയും അനുശാസിക്കുന്ന നഷ്ടപരിഹാരം നൽകുക എന്നതാണ് നിയമാനുസൃതമായ പ്രത്യാഘാത ലഘൂകരണ നടപടി.

പദ്ധതിപ്രദേശത്തിന്റെ സമീപം താമസിക്കുന്ന കുടുംബങ്ങളും, ജനപ്രതിനിധിയും പദ്ധതി നിർവഹണവുമായി ബന്ധപ്പെട്ട് വലിയ ആശങ്കയിലാണ് എന്ന് സാമൂഹ്യ പ്രത്യാഘാത വിലയിരുത്തൽ പഠന സംഘം മനസിലാക്കുന്നു. വെറ്റ് വെല്ലിൽ ശേഖരിക്കപ്പെടുന്ന മലിന ജലം ഭാവിയിൽ പ്രദേശത്തെ കിണറുകളെയും മണ്ണിനെയും മലീമസമാക്കിയേക്കാമെന്നും, പദ്ധതിനിർവഹണത്തിനുശേഷം ഉണ്ടാകുവാനിടയുള്ള ചോർച്ച, പൈപ്പുകളിൽ ഉണ്ടാകുവാനിടയുള്ള ബ്ലോക്ക് എന്നിവ മൂലം പരിസരമലിനീകരണവും ദുർഗന്ധവും ഉണ്ടായേക്കാമെന്നും പ്രദേശവാസികൾ ആശങ്കപ്പെടുന്നു. ആയതിനാൽ പദ്ധതിനിർവഹണവുമായി ബന്ധപ്പെട്ട് പ്രദേശവാസികൾക്കുള്ള ആശങ്ക ദുരീകരിക്കുക എന്നത് പ്രത്യാഘാത ലഘൂകരണത്തിന്റെ ഭാഗമായി കണേണ്ടതാണ്. പദ്ധതി പ്രദേശത്തിന്റെ പരിസ്ഥിതിക്കും, സ്വസ്ഥമായ ജനവാസത്തിനും ഭംഗം നേരിടാത്ത വിധത്തിൽ ശാസ്ത്രീയമായി മികവുറ്റ വിധത്തിലുള്ള പദ്ധതി നിർമ്മാണവും, വെറ്റ് വെല്ലിന്റെയും അനുബന്ധ സംവിധാനങ്ങളുടെയും പ്രവർത്തന നിരീക്ഷണവും, പരിപാലനവും, കാലാകാലങ്ങളിൽ വേണ്ടിവരുന്ന അറ്റകുറ്റ പണികളും സമയാധിഷ്ടിതമായും കൃത്യമായും നിർവഹിക്കപ്പെടുന്നതിനുള്ള നടപടികളും ആസൂത്രണം ചെയ്യുകൊണ്ട് പദ്ധതി നിർ

*ഇൻറഗ്രേറ്റഡ് അർബൻ റീജനറേഷൻ & വാട്ടർ ട്രാൻസ്ഫോർട്ട് സിസ്റ്റം പദ്ധതി - ടാഗോർ ലെയിനിനു സമീപം പേരണ്ടൂർ കനാൽ വെറ്റ് വെൽ പമ്പിംഗ് സ്റ്റേഷൻ നിർമ്മാണത്തിനായി ഭൂമി ഏറ്റെടുക്കൽ*

വഹണം നടപ്പിലാക്കേണ്ടതുമാണ്. കൂടാതെ പ്രസ്തുത നടപടികൾ പ്രദേശവാസികളെയും ജനപ്രതിനിധിയെയും സുതാര്യതയോടുകൂടി ബോധ്യപ്പെടുത്തി, അവരുടെ ആശങ്കകൾ ദുരികരിച്ചുകൊണ്ട് പദ്ധതി നിർവഹണം നടപ്പിലാക്കണം.

**7.2. ആഘാതം ഒഴിവാക്കുവാനോ നഷ്ടം നികത്തുവാനോ ഉള്ള മാർഗങ്ങൾ**

പദ്ധതിക്ക് വേണ്ടി ഭൂമി ഏറ്റെടുക്കുമ്പോൾ ഭൂവുടമയ്ക്ക് ഉണ്ടാകുവാനിടയുള്ള നഷ്ടങ്ങൾ ലഘൂകരിക്കുന്നതിന് ഭൂമി ഏറ്റെടുക്കലിൽ ന്യായമായ നഷ്ടപരിഹാരത്തിനും സുതാര്യതയ്ക്കും പുനരധിവാസത്തിനും പുനഃസ്ഥാപനത്തിനുമുള്ള അവകാശ നിയമം 2013, കേരള ഭൂമി ഏറ്റെടുക്കലിൽ ന്യായമായ നഷ്ടപരിഹാരത്തിനും സുതാര്യതയ്ക്കും പുനരധിവാസത്തിനും പുനഃസ്ഥാപനത്തിനുമുള്ള അവകാശ ചട്ടം 2015, കൂടാതെ ടി നിയമത്തിന്റെയും ചട്ടത്തിന്റെയും വെളിച്ചത്തിൽ കേരള സംസ്ഥാന റവന്യൂ (ബി) വകുപ്പ് പുറപ്പെടുവിച്ചിട്ടുള്ള 23.09.2015 തീയതിയിലെ G.O(MS)No.485/2015/RD പോളി സി പ്രകാരവും ഭൂവുടമയ്ക്ക് നഷ്ടപരിഹാരം നൽകുക. കൂടാതെ ഇനി പറയുന്ന നിർദ്ദേശങ്ങളും പ്രത്യാഘാത ലഘൂകരണത്തിനായി പരിഗണിക്കുക.

- പ്രദേശത്തിന്റെ പരിസ്ഥിതിക്കും, സ്വസ്ഥമായ ജനവാസത്തിനും ഭംഗം നേരിടാത്ത വിധത്തിൽ ശാസ്ത്രീയമായി മികവുറ്റ വിധത്തിലുള്ള പദ്ധതി നിർമ്മാണവും, വെറ്റ്വെല്ലിന്റെയും അനുബന്ധ സംവിധാനങ്ങളുടെയും പ്രവർത്തന നിരീക്ഷണവും, പരിപാലനവും, കാലാകാലങ്ങളിൽ വേണ്ടി വരുന്ന അറ്റകുറ്റ പണികളും സമയാധിഷ്ടിതമായും കൃത്യമായും നിർവ്വഹിക്കപ്പെടുന്നതിനുള്ള നടപടികളും ആസൂത്രണം ചെയ്യുകൊണ്ട് പദ്ധതി നിർവ്വഹണം നടപ്പിലാക്കുന്നു എന്ന് പദ്ധതി നിർവ്വഹകർ ഉറപ്പ് വരുത്തേണ്ടതാണ്
- നിർദ്ദിഷ്ട പദ്ധതി നിർമ്മാണവുമായി ബന്ധപ്പെട്ട സാങ്കേതിക വിവരങ്ങളും, പദ്ധതിനിർവ്വഹണത്തിനുശേഷം തുടർനടത്തിപ്പിനും അറ്റകുറ്റപണികൾക്കും മേൽനോട്ടത്തിനും കൈക്കൊള്ളുവാൻ തീരുമാനിക്കപ്പെട്ടിട്ടുള്ള നടപടികളെ കുറിച്ചും പരിസരവാസികൾക്കും ജനപ്രതിനിധിക്കും കൃത്യമായ അറിവും

*ഇൻറഗ്രേറ്റഡ് അർബൻ റീജനറേഷൻ & വാട്ടർ ട്രാൻസ്ഫോർട്ട് സിസ്റ്റം പദ്ധതി - ടാഗോർ ലെയിനിനു സമീപം പേരണ്ടൂർ കനാൽ വെറ്റ് വെൽ പമ്പിംഗ് സ്റ്റേഷൻ നിർമ്മാണത്തിനായി ഭൂമി ഏറ്റെടുക്കൽ*

ബോധവൽക്കരണവും നൽകി, ജനങ്ങളുടെ ആശങ്കകൾ ദൂരീകരിച്ചുകൊണ്ട് പദ്ധതി നിർവ്വഹണം നടപ്പിലാക്കേണ്ടതാണ്.

### **7.3. നിയമത്തിൽ പ്രതിപാദിച്ചിരിക്കുന്നത് പ്രകാരം പുനരധിവാസത്തിനും പുനഃസ്ഥാപനത്തിനും നഷ്ടപരിഹാരത്തിനുമുള്ള നടപടിക്രമങ്ങൾ**

കേരള സംസ്ഥാനത്ത് ഭൂമി ഏറ്റെടുക്കുന്നതിന്, ഭൂമി ഏറ്റെടുക്കലിൽ ന്യായമായ നഷ്ടപരിഹാരത്തിനും സുതാര്യതയ്ക്കും പുനരധിവാസത്തിനും പുനഃസ്ഥാപനത്തിനുമുള്ള അവകാശ നിയമം 2013 ന്റെ വെളിച്ചത്തിൽ നടപ്പിൽ വന്ന കേരള ഭൂമി ഏറ്റെടുക്കലിൽ ന്യായമായ നഷ്ടപരിഹാരത്തിനും സുതാര്യതയ്ക്കും പുനരധിവാസത്തിനും പുനഃസ്ഥാപനത്തിനുമുള്ള അവകാശ ചട്ടം 2015, ടി നിയമത്തിൻറെയും ചട്ടങ്ങളുടെയും വെളിച്ചത്തിൽ കേരള സർക്കാർ റവന്യൂ (ബി) ഡിപ്പാർട്ട്മെന്റ് പുറപ്പെടുവിച്ച 23.09.2015 തീയതിയിലെ G.O(MS)No. 485/2015/RD പോളിസി പ്രകാരമുള്ള നടപടിക്രമങ്ങൾ കണയന്നൂർ താലൂക്കിലെ ഇടപ്പള്ളി സൗത്ത് വില്ലേജിൽ ഉൾപ്പെടുന്ന 219/6pt, 219/7B pt എന്നീ സർവ്വെ നമ്പറുകളിൽ നിന്ന് ഏകദേശം 0.0810 ഹെക്ടർ ഭൂമി വെറ്റ് വെൽ നിർമ്മാണത്തിനായി ഏറ്റെടുക്കുന്ന പദ്ധതിക്ക് ബാധകമാണ്.

### **7.4. പദ്ധതി രേഖയിൽ ഉൾപ്പെടുത്തുമെന്ന് അർത്ഥനാധികാരി പ്രസ്താവിച്ചിട്ടുള്ള നടപടികൾ**

കേരള സംസ്ഥാന സർക്കാർ തീരദേശ ഷിപ്പിങ്ങ് ആൻറ് ഉൾനാടൻ ജല ഗതാഗത വകുപ്പിൻറെ ഉത്തരവ് G.O.(MS)No.01/2021/CSIND പ്രകാരം സംയോജിത നഗര പുനർജീവന ജലഗതാഗത പദ്ധതിക്ക് (IURWTS) ആവശ്യമായ ഭൂമി ഏറ്റെടുക്കലിനായി 437.27 കോടി രൂപയാണ് വകയിരുത്തിയിട്ടുള്ളത്.

പേരണ്ടൂർ മലിന ജലപ്പാൻ്റ് പദ്ധതിയുടെ വിശദമായ പദ്ധതി രേഖ പ്രകാരം വെറ്റ് വെൽ നിർമ്മാണത്തിനാവശ്യമായ ഭൂമിയേറ്റെടുക്കലിന് 1.37 കോടി രൂപ രൂപയാണ് പ്രതീക്ഷിത ചെലവായി കണക്കാക്കിയിരിക്കുന്നത് എന്ന് അർത്ഥനാധികാരി അറിയിച്ചു.

*ഇൻ്റഗ്രേറ്റഡ് അർബൻ റീജനറേഷൻ & വാട്ടർ ട്രാൻസ്ഫോർട്ട് സിസ്റ്റം പദ്ധതി - ടാഗോർ ലെയിനിനു സമീപം പേരണ്ടൂർ കനാൽ വെറ്റ് വെൽ പമ്പിംഗ് സ്റ്റേഷൻ നിർമ്മാണത്തിനായി ഭൂമി ഏറ്റെടുക്കൽ*



**7.5. സാമൂഹ്യ പ്രത്യാഘാത വിലയിരുത്തൽ പഠനത്തിൽ കണ്ടെത്തിയ വിവിധങ്ങളായ പ്രത്യാഘാതങ്ങളുടെ തീവ്രത കുറയ്ക്കുവാൻ വേണ്ടി പദ്ധതി രൂപകൽപ്പനയിൽ വരുത്തേണ്ട മാറ്റങ്ങൾ**

മലിന ജല സംസ്കരണം നടത്തി കനലുകളെ പുനരുജ്ജീവിപ്പിക്കുകയും, നഗരത്തിലെ വെള്ളപ്പൊക്കത്തിന് പരിഹാരം കാണേണ്ടതുകയും, അതുവഴി കൊച്ചിയുടെയും അതിനു ചുറ്റുപാടുമുള്ള മെട്രോപോളിറ്റൻ പ്രദേശങ്ങളുടെയും ജനങ്ങളുടെ ആരോഗ്യപരവും സാമൂഹികവുമായ സുസ്ഥിതി ഉറപ്പ് വരുത്തുകയും ചെയ്യുക എന്ന ലക്ഷ്യത്തോടെ നടപ്പിലാക്കുവാൻ ഉദ്ദേശിക്കുന്ന ഒരു വലിയ പദ്ധതിയുടെ ഭാഗമായിട്ടാണ് വെറ്റ് വെല്ലുകൾ നിർമ്മിക്കപ്പെടുന്നത്. എന്നിരുന്നാലും പദ്ധതി പ്രദേശം ജനവാസ മേഖലയോട് ചേർന്ന് കിടക്കുന്നതിനാൽ, പദ്ധതി പാരിസ്ഥിതിക പ്രശ്നങ്ങൾക്കും പരിസരവാസികൾക്ക് ആരോഗ്യപ്രശ്നങ്ങൾക്കും കാരണമായേക്കുമോ എന്ന് പദ്ധതിപ്രദേശത്തിന് സമീപമുള്ള കുടുംബങ്ങൾക്ക് ആശങ്കയുണ്ടെന്ന് എസ്.ഐ.എ.യുണിറ്റ് മനസിലാക്കുന്നു. ആയതിനാൽ പ്രദേശത്തിന്റെ പരിസ്ഥിതിക്കും, സ്വസ്ഥമായ ജനവാസത്തിനും ഭംഗം നേരിടാത്ത വിധത്തിൽ ശാസ്ത്രീയമായി മികവുറ്റ വിധത്തിലുള്ള പദ്ധതി നിർമ്മാണവും, വെറ്റ് വെല്ലിന്റെയും അനുബന്ധ സംവിധാനങ്ങളുടെയും പ്രവർത്തന നിരീക്ഷണവും, പരിപാലനവും, കാലാകാലങ്ങളിൽ വേണ്ടി വരുന്ന അറ്റകുറ്റ പണികളും സമയാധിഷ്ടിതമായും കൃത്യമായും നിർവ്വഹിക്കപ്പെടുന്നതിനുള്ള നടപടികളും ആസൂത്രണം ചെയ്യുകൊണ്ട് പദ്ധതി നിർവ്വഹണം നടപ്പിലാക്കുന്നു എന്ന് പദ്ധതി നിർവ്വാഹകർ ഉറപ്പ് വരുത്തേണ്ടതാണ്.

**7.6. ഓരോ നടപടികളും അതിനുവേണ്ട സമയക്രമവും ഉൾക്കൊള്ളിച്ചുകൊണ്ട് ആഘാതം ദുരീകരിക്കുന്നതിനുള്ള വിശദമായ പദ്ധതി**

നിർദ്ദിഷ്ട ഭൂമി ഏറ്റെടുക്കൽ പദ്ധതിയുടെ സാമൂഹ്യ പ്രത്യാഘാതം കുറയ്ക്കുന്നതിന് കേരള ഭൂമി ഏറ്റെടുക്കലിൽ ന്യായമായ നഷ്ടപരിഹാരത്തിനും സുതാര്യതയ്ക്കും പുനഃരധിവാസത്തിനും പുനഃസ്ഥാപനത്തിനുമുള്ള അവകാശ ചട്ടങ്ങൾ 2015 അനുശാസിക്കുന്ന സമയക്രമം കൃത്യമായി പാലിച്ചുകൊണ്ട്, ഭൂമി ഏറ്റെടുക്കലിൽ ന്യായമായ നഷ്ട പരിഹാരത്തിനും സുതാര്യതയ്ക്കും പുനഃരധിവാസത്തിനും പുനഃസ്ഥാപനത്തിനുമുള്ള അവകാശനിയമം 2013 ന്റെ വെളിച്ചത്തിൽ കേരള സംസ്ഥാനത്ത് ഭൂമി ഏറ്റെടുക്കൽ നടപടികൾക്കായി കേരള സർക്കാർ റവന്യൂ (ബി) ഡിപ്പാർട്ട്മെന്റ് പുറപ്പെടുവിച്ച 23.09.2015

*ഇൻറഗ്രേറ്റഡ് അർബൻ റീജനറേഷൻ & വാട്ടർ ട്രാൻസ്ഫോർട്ട് സിസ്റ്റം പദ്ധതി - ടാഗോർ ലെയിനിനു സമീപം പേരണ്ടൂർ കനാൽ വെറ്റ് വെൽ പമ്പിംഗ് സ്റ്റേഷൻ നിർമ്മാണത്തിനായി ഭൂമി ഏറ്റെടുക്കൽ*

തീയതിയിലെ G.O(MS)No. 485/ 2015/RD നയം പ്രകാരം ഭൂവുടമകൾക്ക് നഷ്ടപരിഹാരം നൽകുക എന്നതാണ് നിയമാനുസൃതമായ ലഘൂകരണ നടപടി. സാമൂഹ്യ പ്രത്യാഘാത വിലയിരുത്തൽ പഠനത്തിലൂടെ ലഭ്യമായ വിവരങ്ങൾ വിശകലനം ചെയ്തതിന്റെ അടിസ്ഥാനത്തിൽ നിർദ്ദിഷ്ട പദ്ധതിയുടെ പ്രത്യാഘാതങ്ങൾ ലഘൂകരിക്കുന്നതിനായി തയ്യാറാക്കിയ സാമൂഹ്യ പ്രത്യാഘാത ലഘൂകരണ പദ്ധതി പട്ടിക 7.6.1 ൽ നൽകിയിരിക്കുന്നു.

**പട്ടിക 7.6.1 സാമൂഹ്യ പ്രത്യാഘാത ലഘൂകരണ പദ്ധതി**

പ്രതീക്ഷിക്കുന്ന പ്രത്യാഘാതം	പ്രത്യാഘാത ലഘൂകരണം	നിരീക്ഷണ സൂചികകൾ	സമയക്രമം
കൈവശഭൂമിയും അതിലെ വൃക്ഷങ്ങളും നഷ്ടമാകൽ	RFCTLARR നി യമം 2013 ഒന്നാം പട്ടിക പ്രകാരവും അനുബന്ധമായ കേരള സംസ്ഥാന സർക്കാരിന്റെ പോളിസി പ്രകാരവും നഷ്ട പരിഹാരം നൽകുക	ന്യായമായ ഭൂമി വിലയും നിയമാധിഷ്ടിതമായ മറ്റ് ആനുകൂല്യങ്ങളും നൽകുന്നു എന്ന് ഭൂവുടമയെ ബോധ്യപ്പെടുത്തൽ	കേരള ഭൂമി ഏറ്റെടുക്കലിൽ ന്യായമായ നഷ്ടപരിഹാരത്തിനും സുതാര്യതയ്ക്കും പുന:രധിവാസത്തിനും പുന:
പാരിസ്ഥിതിക പ്രശ്നങ്ങൾക്കുള്ള സാധ്യത	ശാസ്ത്രീയമായി മികവുറ്റ വിധത്തിലുള്ള പദ്ധതി നിർമ്മാണവും, വെറ്റ് വെല്ലിന്റെയും അനുബന്ധ സംവിധാനങ്ങളുടെയും പ്രവർത്തന നിരീക്ഷണവും, പരിപാലനവും, കാലാകാലങ്ങളിൽ വേണ്ടിവരുന്ന അറ്റകുറ്റ പണികളും സമയാധിഷ്ടിതമായും	പ്രദേശത്തിന്റെ പരിസ്ഥിതിക്കും, സുഗമമായ ജനവാസത്തിനും പ്രദേശവാസികളുടെ ആരോഗ്യത്തിനും ഹാനികരമാകുന്നില്ല എന്ന് ഉറപ്പ് വരുത്തൽ	സ്ഥാപനത്തിനുമുള്ള അവകാശ ചട്ടങ്ങൾ 2015 പ്രകാരമുള്ള സമയക്രമം

ഇൻ്റഗ്രേറ്റഡ് അർബൻ റീജനറേഷൻ & വാട്ടർ ട്രാൻസ്ഫോർട്ട് സിസ്റ്റം പദ്ധതി - ടാഗോർ ലെയിനിനു സമീപം പേരണ്ടൂർ കനാൽ വെറ്റ് വെൽ പമ്പിംഗ് സ്റ്റേഷൻ നിർമ്മാണത്തിനായി ഭൂമി ഏറ്റെടുക്കൽ

	<p>കൃത്യമായും നിർവഹിക്കപ്പെടുന്നതിനുള്ള നടപടികളും ആസൂത്രണം ചെയ്യുകൊണ്ടുള്ള പദ്ധതി നിർവഹണം.</p>		
<p>പദ്ധതിയുമായ് ബന്ധപ്പെട്ട് പരിസരവാസികൾക്കുള്ള ആശങ്കകൾ</p>	<p>പദ്ധതി നിർമ്മാണവുമായി ബന്ധപ്പെട്ട സാങ്കേതിക വിവരങ്ങളും, പദ്ധതിനിർവ്വഹണത്തിനുശേഷം തുടർനടത്തിപ്പിനും അറ്റകുറ്റപണികൾക്കും മേൽനോട്ടത്തിനും കൈക്കൊള്ളുവാൻ തീരുമാനിക്കപ്പെട്ടിട്ടുള്ള നടപടികളെക്കുറിച്ചും പരിസരവാസികൾക്കും ജനപ്രതിനിധിക്കും കൃത്യമായ അറിവും ബോധവൽക്കരണവും നൽകുക</p>	<p>പൊതു സമൂഹത്തിന്റെ ആശങ്കകൾക്ക് പരിഗണന നൽകൽ</p>	

**7.7. സാമൂഹ്യ പ്രത്യാഘാഘ ലഘൂകരണത്തിനായ് അർത്ഥനാധി  
കാരി നിർവ്വഹിക്കേണ്ട നടപടികളിൽ പിന്നീട് നിർവ്വഹിക്കാമെന്ന്  
ഉറപ്പ് നൽകിയിട്ടുള്ള നടപടികളും, നിർവ്വഹിക്കാമെന്ന് ഉറപ്പ് നൽ  
കാത്ത നടപടികളും**

പദ്ധതി പ്രദേശം ജനവാസ മേഖലയോട് ചേർന്ന് കിടക്കുന്നതിനാൽ പ്രദേശത്തിന്റെ പരിസ്ഥിതിക്കും, സ്വസ്ഥമായ ജനവാസത്തിനും ഭംഗം നേരിടാത്ത വിധത്തിൽ ശാസ്ത്രീയമായി മികവുറ്റ വിധത്തിലുള്ള പദ്ധതി നിർമ്മാണവും, വെറ്റ് വെല്ലിന്റെയും അനുബന്ധ സംവിധാനങ്ങളുടെയും പ്രവർത്തന നിരീക്ഷണവും, പരിപാലനവും, കാലാകാലങ്ങളിൽ വേണ്ടി വരുന്ന അറ്റകുറ്റ പണികളും സമയാധിഷ്ടിതമായും കൃത്യമായും നിർവ്വഹിക്കപ്പെടുന്നതിനുള്ള നടപടികളും ആസൂത്രണം ചെയ്യുകൊണ്ട് പദ്ധതി നിർവ്വഹണം നടപ്പിലാക്കേണ്ടതാണ്

## അദ്ധ്യായം 8 സാമൂഹ്യ പ്രത്യാഘാത ദുരീകരണ പദ്ധതി - സ്ഥാപന സംവിധാനം

### 8.1. ഓരോ പ്രത്യാഘാത ലഘൂകരണ നടപടികൾക്കും ഉത്തര വാദപ്പെട്ട സ്ഥാപന സംവിധാനങ്ങളും നിയുക്ത വ്യക്തികളും

ഭൂമി ഏറ്റെടുക്കലിൽ ന്യായമായ നഷ്ടപരിഹാരത്തിനും സുതാര്യതയ്ക്കും പുന:രധിവാസത്തിനും പുന:സ്ഥാപനത്തിനുമുള്ള അവകാശ നിയമം 2013 ലെ വകുപ്പ് 43 ഉം കേരള ഭൂമി ഏറ്റെടുക്കലിൽ ന്യായമായ നഷ്ടപരിഹാരത്തിനും സുതാര്യതയ്ക്കും പുന:രധിവാസത്തിനും പുന:സ്ഥാപനത്തിനുമുള്ള അവകാശ ചട്ടങ്ങൾ 2015 ലെ ചട്ടം 22 ഉം നിർവ്വചിക്കുന്നതിന് പ്രകാരം, സർക്കാർ നിയമിക്കുന്ന അഡ്മിനിസ്ട്രേറ്റർക്ക് ആയിരിക്കും പദ്ധതിബാധിത കുടുംബങ്ങൾക്കുള്ള പുന:രധിവാസ പുന:സ്ഥാപന സ്കീം തയ്യാറാക്കുന്നതിന്റെ ഉത്തരവാദിത്വം. സർക്കാരിന്റെയും, പുന:രധിവാസ-പുന:സ്ഥാപന കമ്മീഷണറുടെയും മേൽനോട്ടത്തിനും മാർഗനിർദ്ദേശത്തിനും നിയന്ത്രണത്തിനും വിധേയമായി പുന:രധിവാസത്തിനും പുന:സ്ഥാപനത്തിനുമുള്ള അഡ്മിനിസ്ട്രേറ്റർ തന്റെ കീഴിലുള്ള പദ്ധതിയ്ക്കു വേണ്ടി പുന:രധിവാസത്തിനും പുന:സ്ഥാപനത്തിനുമുള്ള സ്കീമിന്റെ രൂപീകരണത്തിനും നടത്തിപ്പിനും മേൽനോട്ടത്തിനും ഉത്തരവാദിയായിരിക്കുന്നതാണ്. നിർദ്ദിഷ്ടപദ്ധതിയുടെ അഡ്മിനിസ്ട്രേറ്റർ ഡെപ്യൂട്ടി കളക്ടർ കൊച്ചി മെട്രോ, എറണാകുളം ആണ്. അഡ്മിനിസ്ട്രേറ്ററുടെ കീഴിൽ നിർദ്ദിഷ്ട പദ്ധതിയുടെ RFCT LARR നിയമം 2013 പ്രകാരമുള്ള ഭൂമി ഏറ്റെടുക്കൽ നടപടികളുടെ ചുമതലകൾ നിർവഹിക്കുന്നതിന് സ്പെഷ്യൽ തഹസീൽദാർ (എൽ.എ) നമ്പർ 2, എറണാകുളം നിയമിക്കപ്പെട്ടിരിക്കുന്നു.

കേരള ഭൂമി ഏറ്റെടുക്കലിൽ ന്യായമായ നഷ്ടപരിഹാരത്തിനും സുതാര്യതയ്ക്കും പുന:രധിവാസത്തിനും പുന:സ്ഥാപനത്തിനുമുള്ള അവകാശ ചട്ടങ്ങൾ 2015 ഉം 23/09/2015 ൽ പുറപ്പെടുവിച്ച ഉത്തരവ് G.O.(MS)No.485/2015/RD പ്രകാരവും കേരള സംസ്ഥാനത്ത് ഭൂമി ഏറ്റെടുക്കുന്നതിനു വേണ്ടി 2 കമ്മിറ്റികളായിരുന്നു ഉണ്ടായിരുന്നത് - ജില്ലാതല കമ്മിറ്റിയും, സംസ്ഥാന തലത്തിൽ നിയോഗിക്കപ്പെട്ട കമ്മിറ്റിയും. എന്നാൽ 14.02.2019 ലെ സർക്കാർ ഉത്തരവ് G.O.(MS)No.56/2019/RD പ്രകാരം സംസ്ഥാന തലത്തിൽ നിയോഗി

*ഇന്റഗ്രേറ്റഡ് അർബൻ റീജനറേഷൻ & വാട്ടർ ട്രാൻസ്ഫോർട്ട് സിസ്റ്റം പദ്ധതി - ടാഗോർ ലെയിനിനു സമീപം പേരണ്ടൂർ കനാൽ വെറ്റ് വെൽ പമ്പിംഗ് സ്റ്റേഷൻ നിർമ്മാണത്തിനായി ഭൂമി ഏറ്റെടുക്കൽ*

കപ്പെട്ട കമ്മിറ്റി നിറുത്തലാക്കി. ജില്ലാതല കമ്മിറ്റിയിൽ താഴെ പറയുന്ന അംഗങ്ങൾ ഉൾപ്പെടുന്നു.

- ജില്ലാ കളക്ടർ
- പുന:രധിവാസ-പുന:സ്ഥാപന അഡ്മിനിസ്ട്രേറ്റർ
- ഭൂമി ഏറ്റെടുക്കൽ നിർവ്വഹണ ഉദ്യോഗസ്ഥൻ
- സാമ്പത്തിക ഉദ്യോഗസ്ഥൻ
- സാമ്പത്തിക തീരുമാനങ്ങൾ കൈക്കൊള്ളുവാൻ അർത്ഥനാധികാരികളുടെ പ്രതിനിധികൾ
- പദ്ധതി പ്രദേശത്തെ തദ്ദേശ സ്വയംഭരണ സ്ഥാപനത്തിന്റെ പ്രതിനിധികൾ

ഭൂമി ഏറ്റെടുക്കൽ നിർവ്വഹണ ഉദ്യോഗസ്ഥൻ തയ്യാറാക്കുന്ന അടിസ്ഥാന വില നിർണ്ണയ റിപ്പോർട്ടിന്മേൽ ജില്ലാകളക്ടർ അംഗീകാരം നൽകണം. പദ്ധതി ബാധിതരുടെ രേഖകൾ പരിശോധിച്ച്, സ്ഥല പരിശോധന, വിചാരണ, തെളിവെടുപ്പ് എന്നീ മാർഗങ്ങളിലൂടെ ഉറപ്പ് വരുത്തി, ആവശ്യമായ ഭേദഗതികൾ വരുത്തി, തയ്യാറാക്കപ്പെട്ട്, ജില്ലാകളക്ടറുടെ അംഗീകാരം നേടിയ ഭൂമി വിലയും, 9/12/2017 തീയതിയിലെ സർക്കാർ ഉത്തരവിൽ പ്രതിപാദിക്കുന്ന പുനരധിവാസ-പുനസ്ഥാപന പാക്കേജ് പ്രകാരമുള്ള തുകയും കൂടാതെ ബന്ധപ്പെട്ട അധികാരികൾ തയ്യാറാക്കിയ വ്യക്ഷങ്ങളുടെ വില, മറ്റ് ആസ്തികളുടെ വില എന്നിവയും കൂടി ഉൾപ്പെടുത്തിയ നിയമാനുസൃതമായ നഷ്ടപരിഹാരം ജില്ലാതല കമ്മിറ്റി പദ്ധതിബാധിത ഭൂവുടമയോട് വിശദീകരിക്കും. പദ്ധതിബാധിത ഭൂവുടമയുടെ അനുമതി ലഭിച്ചു കഴിഞ്ഞാൽ ടി അനുമതിയും പദ്ധതി ബാധിതരുമായുള്ള മീറ്റിംഗ് മിനിറ്റ്സും ഉൾപ്പെടെ ഭൂമി ഏറ്റെടുക്കൽ നടപടികൾ ജില്ലാകളക്ടർക്ക് സമർപ്പിക്കും. നിശ്ചയിക്കപ്പെട്ട നഷ്ടപരിഹാരവും പുന:രധിവാസ-പുന:സ്ഥാപന പാക്കേജും പദ്ധതി ബാധിത ഭൂവുടമയ്ക്ക് അനുമതി പത്രത്തോടൊപ്പം സമർപ്പിച്ച ബാങ്ക് അക്കൗണ്ടിൽ നിക്ഷേപിക്കും.

**8.2. സർക്കാരിതര സ്ഥാപനങ്ങളുടെ പങ്കാളിത്തം ഉണ്ടെങ്കിൽ വിവരിക്കുക**

ഒരു പൊതു ആവശ്യത്തിനുവേണ്ടി സർക്കാർ ഭൂമി ഏറ്റെടുക്കുമ്പോൾ സാമൂഹ്യ പ്രത്യാഘാത പഠനം നടത്തണമെന്ന് ഭൂമി ഏറ്റെടുക്കലിൽ ന്യായമായ നഷ്ടപരിഹാരത്തിനും സുതാര്യതയ്ക്കും പുന:രധിവാസത്തിനും പുന:സ്ഥാപനത്തിനുമുള്ള അവകാശ നിയമം 2013 വകുപ്പ് 4 അനുശാസിക്കുന്നു. കേരള സംസ്ഥാനത്തിൽ ഭൂമി ഏറ്റെടുക്കുന്നതിന്റെ സാമൂഹ്യ പ്രത്യാഘാത പഠനം നടത്തുന്നതിനായി വ്യക്തികളെയോ സംഘടനകളെയോ സാമൂഹ്യ പ്രത്യാഘാത പഠന യൂണിറ്റായി സർക്കാരിന് കാലാനുസൃതമായി

*ഇന്റഗ്രേറ്റഡ് അർബൻ റീജനറേഷൻ & വാട്ടർ ട്രാൻസ്ഫോർട്ട് സിസ്റ്റം പദ്ധതി - ടാഗോർ ലെയിനിനു സമീപം പേരണ്ടൂർ കനാൽ വെറ്റ് വെൽ പമ്പിംഗ് സ്റ്റേഷൻ നിർമ്മാണത്തിനായി ഭൂമി ഏറ്റെടുക്കൽ*

അനുമതി നൽകാമെന്ന് കേരള ഭൂമി ഏറ്റെടുക്കലിൽ ന്യായമായ നഷ്ട പരിഹാരത്തിനും സുതാര്യതയ്ക്കും പുന:രധിവാസത്തിനും പുന:സ്ഥാപനത്തിനുമുള്ള അവകാശചട്ടങ്ങൾ 2015 ന്റെ ചട്ടം 9 ൽ നിർവ്വചിച്ചിരിക്കുന്നു. അതിൻ പ്രകാരം എറണാകുളം ജില്ലയിൽ കണയന്നൂർ താലൂക്കിലെ ഇടപ്പള്ളി സൗത്ത് വില്ലേജിൽ ഉൾപ്പെടുന്ന 219/6pt, 219/7B pt എന്നീ സർവ്വേ നമ്പരുകളിൽ നിന്ന് ഏകദേശം 0.0810 ഹെക്ടർ ഭൂമി IURWTS പദ്ധതിയുടെ ഭാഗമായി വെറ്റ് വെൽ പമ്പിങ്ങ് സ്റ്റേഷൻ നിർമ്മാണത്തിനുവേണ്ടി ഏറ്റെടുക്കുന്ന പദ്ധതിയുടെ സാമൂഹ്യ പ്രത്യാഘാത വിലയിരുത്തൽ പഠനം നടത്തുന്നതിന് രാജഗിരി കോളേജ് ഓഫ് സോഷ്യൽ സയൻസസ്, കളമശേരി, കൊച്ചി എന്ന സാമൂഹ്യ പ്രത്യാഘാത വിലയിരുത്തൽ പഠനയൂണിറ്റിനെ 19/6/2024 തീയതിയിലെ നമ്പർ സി11-1038/23 വിജ്ഞാപനത്തിലൂടെ ജില്ലാകളക്ടർ, എറണാകുളം ചുമതലപ്പെടുത്തിയിരിക്കുന്നു. ആയതിനാൽ പബ്ലിക് ഹിയറിംഗ് ഉൾപ്പെടെ സാമൂഹ്യ പ്രത്യാഘാത പഠനത്തിനുള്ള നടപടികൾ നിർവ്വഹിക്കുന്നതിന് രാജഗിരി കോളേജ് ഓഫ് സോഷ്യൽ സയൻസസ് ഉത്തരവാദിത്തപ്പെട്ടിരിക്കുന്നു.

**8.3. സാങ്കേതിക സഹായം ഉൾപ്പെടെ കാര്യക്ഷമതാ നിർമ്മാണ പദ്ധതിയോ കാര്യക്ഷമതാശേഷിയോ ആവശ്യമായ് വരുന്നുണ്ടെങ്കിൽ വിവരിക്കുക**

ബാധകമല്ല

**8.4. ഓരോ പ്രവർത്തനത്തിനും വേണ്ട സമയക്രമം**

RFCT LARR നിയമം 2013 ന്റെ വെളിച്ചത്തിൽ സംസ്ഥാനത്ത് നിലവിൽ വന്ന കേരള ഭൂമി ഏറ്റെടുക്കലിൽ ന്യായമായ നഷ്ടപരിഹാരത്തിനും സുതാര്യതയ്ക്കും പുന:രധിവാസത്തിനും പുന:സ്ഥാപനത്തിനുമുള്ള അവകാശചട്ടങ്ങൾ 2015, ടി നിയമത്തിൻറെയും ചട്ടങ്ങളുടെയും വെളിച്ചത്തിൽ കേരള സർക്കാർ റവന്യൂ (ബി) ഡിപ്പാർട്ട്മെന്റ് പുറപ്പെടുവിച്ച 23.09.2015 തീയതിയിലെ G.O(MS)No. 485/ 2015/RD നയം അനുശാസിക്കുന്ന സമയക്രമം നിർദ്ദിഷ്ട ഭൂമി ഏറ്റെടുക്കൽ നടപടികൾക്ക് ബാധകമായിരിക്കും.

## അദ്ധ്യായം 9

# സാമൂഹ്യ പ്രത്യാഘാത ലഘൂകരണ പദ്ധതിയുടെ ബഡ്ജറ്റും സാമ്പത്തിക നടപടികളും

### 9.1. പുനഃരധിവാസത്തിനും പുനഃസ്ഥാപനത്തിനും വേണ്ടി വരുന്ന ചെലവ്

ഭൂവുടമകൾക്ക് ഭൂമി വില നൽകുക എന്നത് മാത്രമാണ് നിർദ്ദിഷ്ട ഭൂമി ഏറ്റെടുക്കലിന് ആവശ്യമായി വരുന്ന ചെലവ്

### 9.2. വാർഷിക ബഡ്ജറ്റും ആസൂത്രണ രേഖയും

ബാധകമല്ല

### 9.3. സാമ്പത്തിക സ്റ്റോതസ്സ് തരം തിരിച്ച്

ബാധകമല്ല.



## അദ്ധ്യായം 10

### സാമൂഹ്യപ്രത്യാഘാത ദുരീകരണ പദ്ധതി - മേൽനോട്ടവും മൂല്യനിർണ്ണയവും

#### 10.1. മേൽ നോട്ടവും മൂല്യനിർണ്ണയവും - പ്രധാന സൂചികകൾ

- ന്യായമായ ഭൂമി വില
- പ്രദേശത്തിന്റെ പരിസ്ഥിതിക്കും ജനവാസത്തിനും ദോഷം വരാത്ത വിധത്തിലുള്ള പദ്ധതിനിർമ്മാണവും, നിർവഹണവും, നടത്തിപ്പും

#### 10.2. റിപ്പോർട്ടിങ്ങ് രീതിയും മേൽനോട്ട കർത്തവ്യങ്ങളും

നിർദ്ദിഷ്ട ഭൂമി ഏറ്റെടുക്കൽ നടപടികളുടെ റിപ്പോർട്ടിങ്ങ് രീതിയും മേൽനോട്ട കർത്തവ്യങ്ങളും കേരള ഭൂമി ഏറ്റെടുക്കലിൽ ന്യായമായ നഷ്ടപരിഹാരത്തിനും സുതാര്യതയ്ക്കും പുനഃരധിവാസത്തിനും പുനഃസ്ഥാപനത്തിനുമുള്ള അവകാശചട്ടങ്ങൾ 2015 പ്രകാരമായിരിക്കും. നിർദ്ദിഷ്ട പദ്ധതിയുടെ ഭൂമി ഏറ്റെടുക്കൽ നിർവ്വഹണ ഉദ്യോഗസ്ഥനായി ചുമതലപ്പെട്ടിരിക്കുന്നത് സ്പെഷ്യൽ തഹസീൽദാർ (എൽ.എ.) നമ്പർ 2, എറണാകുളം ആണ്

#### 10.3. സ്വതന്ത്ര മൂല്യനിർണ്ണയം - രൂപരേഖ

ബാധകമല്ല

## അദ്ധ്യായം 11

### നേട്ടങ്ങളും നഷ്ടങ്ങളും - അപഗ്രഥനം, ശുപാർശകൾ

**11.1. പൊതു ആവശ്യം, കുറഞ്ഞ സ്ഥാനഭ്രംശം, ആവശ്യമായ ഏറ്റവും കുറവ് സ്ഥലം, സാമൂഹ്യപ്രത്യാഘാതത്തിന്റെ സ്വഭാവവും തീവ്രതയും, നഷ്ടം നികത്തുവാനുതകുന്ന സാമൂഹ്യ പ്രത്യാഘാത ദുരീകരണ ആസൂത്രണം എന്നിവയെക്കുറിച്ചുള്ള അന്തിമ നിഗമനം.**

മാലിന്യങ്ങൾ, വെള്ളക്കെട്ട്, പകർച്ചവ്യാധികൾ തുടങ്ങിയ പ്രശ്നങ്ങൾ കൊച്ചിയിലെയും അതിനു ചുറ്റുപാടുമുള്ള മെട്രോപോളിറ്റൻ പ്രദേശങ്ങളിലെയും പാരിസ്ഥിതിക്കും മനുഷ്യൻ ഉൾപ്പെടെയുള്ള ജീവജാലങ്ങളുടെ ആരോഗ്യപരമായ നിലനിൽപ്പിനും ഭീഷണിയാകുന്ന വിധത്തിൽ ഏറിവരുന്നു എന്നത് അവഗണിക്കാനാകാത്ത ഒരു യാഥാർത്ഥ്യമാണ്. ഇത്തരൂണത്തിൽ കൊച്ചിയുടെ കനാലുകളുടെ ശോചനീയമായ അവസ്ഥയെക്കുറിച്ച് ദേശീയ ഹരിത ട്രൈബ്യൂണൽ, സൗത്ത് സോൺ, ചെന്നൈ, സ്വമേധയാ കേസ് രജിസ്റ്റർ ചെയ്ത ഇടപെടൽ നടത്തിയത് കൊച്ചിയിലെ കനാലുകളുടെ ശുചീകരണം വേഗത്തിലും കാര്യക്ഷമമായും നടപ്പിലാക്കേണ്ടതിന്റെ ആവശ്യകതയ്ക്ക് ഊന്നൽ കൂട്ടുന്നു. ഒരു കാലത്ത് കൊച്ചിയുടെ മനോഹാരിതയ്ക്ക് മാറ്റുകൂട്ടുകയും, പ്രധാന ഗതാഗത മാർഗവുമായിരുന്ന കായലുകൾ ഇന്ന് കൊച്ചിയിലെ മുഴുവൻ മാലിന്യങ്ങളും പേറി ഒഴു കുന്നു. കേരളത്തിൽ 2018 ൽ ഉണ്ടായ വെള്ളപ്പൊക്കത്തിൽ കൊച്ചിയിലെ വീടുകളിലും റോഡുകളിലും കനാലുകളിലെ മലിന ജലം ഒഴുകിയെത്തിയതും, തുടർന്നും വർഷ കാലത്ത് കനാലുകളുടെ സമീപത്തുള്ള വീടുകളിൽ കനാലുകളിലെ മലിനജലം നിറയുന്നതും ആരോഗ്യപ്രശ്നങ്ങൾക്ക് കാരണമാകുന്നുണ്ട്. ആയതിനാൽ കൊച്ചിയിലെ കനാലുകൾ പുനരുജ്ജീവിപ്പിക്കുന്നതിനും വികസിപ്പിക്കുന്നതിനുമായി കേരള സംസ്ഥാന സർക്കാർ തീരദേശ ഷിപ്പിങ്ങ് ആൻറ് ഉൾനാടൻ ജലഗതാഗത വകുപ്പിന്റെ ഉത്തരവ് G.O.(MS)No.01/2021/CSIND പ്രകാരം സംയോജിത നഗര പുനർജീവന ജലഗതാഗത പദ്ധതിക്ക് (IURWTS) രൂപം നൽകി. മലിന ജല സംസ്കരണം നടത്തി കനാലുകളെ പുനരുജ്ജീവിപ്പിക്കുകയും, നഗരത്തിലെ വെള്ളപ്പൊക്കത്തിന് പരിഹാരം കാണേണ്ടതുകയും, അതുവഴി ജനങ്ങളുടെ ആരോഗ്യപരവും സാമൂഹികവുമായ സുസ്ഥിതി ഉറപ്പ് വരുത്തുകയും ചെയ്യുക എന്നിവ ടി പദ്ധതി ലക്ഷ്യമിടുന്നു. കൂടാതെ കനാലുകളുടെ

*ഇൻറഗ്രേറ്റഡ് അർബൻ റീജനറേഷൻ & വാട്ടർ ട്രാൻസ്ഫോർട്ട് സിസ്റ്റം പദ്ധതി - ടാഗോർ ലെയിനിനു സമീപം പേരണ്ടൂർ കനാൽ വെറ്റ് വെൽ പമ്പിംഗ് സ്റ്റേഷൻ നിർമ്മാണത്തിനായി ഭൂമി ഏറ്റെടുക്കൽ*

വികസനത്തിലൂടെ ഗതാഗതസൗകര്യവും വിനോദസഞ്ചാര സാധ്യതകളും മെച്ചപ്പെടുത്താനാകും. നിർദ്ദിഷ്ട പദ്ധതിയുടെ ഭാഗമായി നിർമ്മിക്കുവാൻ ഉദ്ദേശിക്കുന്ന മലിനജല പ്ലാന്റിന്റെ അനുബന്ധ സംവിധാനമായ വെറ്റ് വെൽ നിർമ്മിക്കുന്നതിനു വേണ്ടിയാണ് ഭൂമി ഏറ്റെടുക്കൽ പദ്ധതി ആസൂത്രണം ചെയ്തിരിക്കുന്നത് എന്നതിനാൽ പദ്ധതിയുടെ പൊതു ആവശ്യകത ഒഴിവാക്കാനാകാത്തതാണ്.

നിർദ്ദിഷ്ട പദ്ധതിക്കായി ഏറ്റെടുക്കുവാൻ ഉദ്ദേശിക്കുന്നത് ഏകദേശം 0.0810 ഹെക്ടർ ഭൂമിയാണ്. പ്രസ്തുത ഭൂമി ഏറ്റെടുക്കൽ പദ്ധതി മൂലം പ്രത്യാഘാതബാധിതമാകുന്നത് 2 ഭൂവുടമകളാണ്. പ്രസ്തുത ഉടമകൾക്ക് പദ്ധതിപ്രദേശത്തുള്ള കൈവശഭൂമി പൂർണ്ണമായും നഷ്ടമാകുന്നു.

പദ്ധതിപ്രദേശം ജനവാസ മേഖലയായതിനാൽ വെറ്റ്വെല്ലിൽ ശേഖരിക്കപ്പെടുന്ന മലിന ജലം പരിസരപ്രദേശത്തുള്ള കുടിവെള്ളസ്രോതസുകൾ മലിനമാക്കിയേക്കും എന്നും മലിന ജലം ഒഴുകിയെത്തുന്ന പൈപ്പുകളിൽ തടസങ്ങളോ ചോർച്ചയോ ഉണ്ടായാൽ ദുർഗന്ധവും പരിസരമലിനീകരണവും ഉണ്ടായേക്കാം എന്നും തന്മൂലം പ്രദേശത്തെ തുടർജീവിതം അനാരോഗ്യകരമായേക്കാം എന്ന് പരിസരവാസികൾ ആശങ്കപ്പെടുന്നു. ആയതിനാൽ ടി സ്ഥലത്ത് പദ്ധതി നടപ്പിലാക്കുന്നതിനെക്കുറിച്ച് ജനങ്ങൾക്ക് ആശങ്കയുള്ളതായി പ്രദേശത്തെ ജനപ്രതിനിധിയും അഭിപ്രായപ്പെട്ടു.

ആയതിനാൽ ഭൂമി ഏറ്റെടുക്കൽ മൂലം ഉണ്ടാകുവാനിടയുള്ള പ്രത്യാഘാതത്തോടൊപ്പം പ്രദേശവാസികളുടെ ആശങ്കയും ദുരീകരണ നടപടികളിൽ പരിഗണിക്കപ്പെടേണ്ടതാണ്. നിയമാനുസൃതമായ നഷ്ടപരിഹാരം നൽകി ഭൂവുടമകളുടെ നഷ്ടം ലഘൂകരിക്കുക എന്നതോടൊപ്പം ആയതിനാൽ പദ്ധതിയുടെ സാങ്കേതികവും ശാസ്ത്രീയവുമായ വിവരങ്ങൾ കൃത്യമായി ജനപ്രതിനിധിയെയും പ്രദേശവാസികളെയും ബോധ്യപ്പെടുത്തുന്നതിനുള്ള നടപടികൾ പദ്ധതി നടത്തിപ്പിനു മുൻപേ സ്വീകരിക്കുന്നത് പദ്ധതിയുടെ സുഗമമായ നടത്തിപ്പിന് സഹായകരമാകും.

**11.2. മുകളിൽ പറഞ്ഞിരിക്കുന്ന വിലയിരുത്തലുകൾ തുലനം ചെയ്യുമ്പോൾ ഭൂമി ഏറ്റെടുക്കാനോ ഇല്ലയോ എന്നതിനുള്ള അന്തിമ ശുപാർശ**

പദ്ധതിക്ക് വേണ്ടി ഭൂമി ഏറ്റെടുക്കുന്നതിലും, പദ്ധതി നിർവഹണവുമായി ബന്ധപ്പെട്ടും മേൽ വിവരിച്ചിട്ടുള്ള പ്രത്യാഘാതങ്ങളുണ്ടെന്നിരിക്കിലും, കൊച്ചി നഗരവും അനുബന്ധ

*ഇൻറഗ്രേറ്റഡ് അർബൻ റീജനറേഷൻ & വാട്ടർ ട്രാൻസ്ഫോർട്ട് സിസ്റ്റം പദ്ധതി - ടാഗോർ ലെയിനിനു സമീപം പേരണ്ടൂർ കനാൽ വെറ്റ് വെൽ പമ്പിംഗ് സ്റ്റേഷൻ നിർമ്മാണത്തിനായി ഭൂമി ഏറ്റെടുക്കൽ*

പ്രദേശങ്ങളും നേരിട്ടുകൊണ്ടിരിക്കുന്ന പ്രശ്നങ്ങൾക്ക് ഒരു ശാശ്വത പരിഹാരമായി ആസൂത്രണം ചെയ്തിരിക്കുന്ന ഒരു പദ്ധതിയുടെ ഭാഗമാണ് നിർദ്ദിഷ്ട വെറ്റ്വെൽ നിർമ്മാണ പദ്ധതി എന്നതിനാൽ ടി പദ്ധതി നടപ്പിലാക്കേണ്ടതാണെന്നത് നിസ്തർക്കമാണ്. ആയതിനാൽ ഭൂമി ഏറ്റെടുക്കലിൽ ന്യായമായ നഷ്ടപരിഹാരത്തിനും സുതാര്യതയ്ക്കും പുനരധി വാസത്തിനും പുനഃസ്ഥാപനത്തിനുമുള്ള അവകാശ നിയമം 2013, കേരള ഭൂമി ഏറ്റെടുക്കലിൽ ന്യായമായ നഷ്ടപരിഹാരത്തിനും സുതാര്യതയ്ക്കും പുനരധി വാസത്തിനും പുനഃസ്ഥാപനത്തിനുമുള്ള അവകാശ ചട്ടം 2015, എന്നിവയുടെ വെളിച്ചത്തിൽ കേരള സംസ്ഥാന റവന്യൂ (ബി) വകുപ്പ് കാലാകാലങ്ങളിൽ പുറപ്പെടുവിച്ച 23.09.2015 തീയതിയിലെ G.O(MS)No.485/2015/RD പോളിസി പ്രകാരം ഭൂവുടമയ്ക്ക് നഷ്ടപരിഹാരം നൽകുന്നതോടൊപ്പം താഴെ പറഞ്ഞിരിക്കുന്ന ശുപാർശകളും കൂടി പരിഗണിച്ചുകൊണ്ട് ടാഗോർ ലെയിനിനു സമീപം പേരണ്ടൂർ കനാൽ വെറ്റ്വെൽ പമ്പിങ്ങ് സ്റ്റേഷൻ നിർമ്മാണത്തിനായി ഇടപ്പള്ളി സൗത്ത് വില്ലേജിൽ ഉൾപ്പെടുന്ന 219/6pt, 219/7B pt എന്നീ സർവ്വെ നമ്പരുകളിൽ നിന്നും ഏകദേശം 0.0810 ഹെക്ടർ യുള്ള ഭൂമി ഏറ്റെടുക്കൽ പദ്ധതി നടപ്പിലാക്കാ വുന്നതാണെന്ന് സാമൂഹ്യ പ്രത്യാഘാത വിലയിരുത്തൽ പഠന യൂണിറ്റ് ശുപാർശചെയ്യുന്നു.

**ശുപാർശകൾ**

- പ്രദേശത്തിന്റെ പരിസ്ഥിതിക്കും, സ്വസ്ഥമായ ജനവാസത്തിനും ഭംഗം നേരിടാത്ത വിധത്തിൽ ശാസ്ത്രീയമായി മികവുറ്റ വിധത്തിലുള്ള പദ്ധതി നിർമ്മാണവും, വെറ്റ്വെല്ലിന്റെയും അനുബന്ധ സംവിധാനങ്ങളുടെയും പ്രവർത്തന നിരീക്ഷണവും, പരിപാലനവും, കാലാകാലങ്ങളിൽ വേണ്ടി വരുന്ന അറ്റകുറ്റ പണികളും സമയാധിഷ്ടിതമായും കൃത്യമായും നിർവ്വഹിക്കപ്പെടുന്നതിനുള്ള നടപടികളും ആസൂത്രണം ചെയ്യുകൊണ്ട് പദ്ധതി നിർവ്വഹണം നടപ്പിലാക്കുന്നു എന്ന് പദ്ധതി നിർവ്വഹകർ ഉറപ്പ് വരുത്തേണ്ടതാണ്
- നിർദ്ദിഷ്ട പദ്ധതി നിർമ്മാണവുമായി ബന്ധപ്പെട്ട സാങ്കേതിക വിവരങ്ങളും, പദ്ധതിനിർവ്വഹണത്തിനുശേഷം തുടർനടത്തിപ്പിനും അറ്റകുറ്റപണികൾക്കും മേൽനോട്ടത്തിനും കൈക്കൊള്ളുവാൻ തീരുമാനിക്കപ്പെട്ടിട്ടുള്ള നടപടികളെ കുറിച്ചും പരിസരവാസികൾക്കും ജനപ്രതിനിധിക്കും കൃത്യമായ അറിവും

ഇൻറഗ്രേറ്റഡ് അർബൻ റീജനറേഷൻ & വാട്ടർ ട്രാൻസ്ഫോർട്ട് സിസ്റ്റം പദ്ധതി - ടാഗോർ ലെയിനിനു സമീപം പേരണ്ടൂർ കനാൽ വെറ്റ് വെൽ പമ്പിംഗ് സ്റ്റേഷൻ നിർമ്മാണത്തിനായി ഭൂമി ഏറ്റെടുക്കൽ

ബോധവൽക്കരണവും നൽകി, ജനങ്ങളുടെ ആശങ്കകൾ ദൂരീകരിച്ചുകൊണ്ട് പദ്ധതി നിർവ്വഹണം നടപ്പിലാക്കേണ്ടതാണ്.

**സൂചനകൾ**

1. ഭൂമി ഏറ്റെടുക്കലിൽ ന്യായമായ നഷ്ടപരിഹാരത്തിനും സുതാര്യതയ്ക്കും പുന:രധിവാസത്തിനും പുന:സ്ഥാപനത്തിനുമുള്ള അവകാശ നിയമം 2013
2. കേരള ഭൂമി ഏറ്റെടുക്കലിൽ ന്യായമായ നഷ്ടപരിഹാരത്തിനും സുതാര്യതയ്ക്കും പുന:രധിവാസത്തിനും പുന:സ്ഥാപനത്തിനുമുള്ള അവകാശ ചട്ടം 2015
3. ഭൂമി ഏറ്റെടുക്കലിൽ ന്യായമായ നഷ്ടപരിഹാരത്തിനും സുതാര്യതയ്ക്കും പുന:രധിവാസത്തിനും പുന:സ്ഥാപനത്തിനുമുള്ള അവകാശ നിയമം 2013 ന്റെ വെളിച്ചത്തിൽ കേരള സർക്കാർ - റവന്യൂ (ബി) വകുപ്പിന്റെ 23.09.2015 തീയതിയിലെ ഉത്തരവ് നമ്പർ G.O.(MS)No.485/2015/RD പ്രകാരം ഭൂമി ഏറ്റെടുക്കലിൽ നഷ്ട പരിഹാരത്തിനും സുതാര്യതയ്ക്കുമുള്ള നയം
4. ഭൂമി ഏറ്റെടുക്കലിൽ ന്യായമായ നഷ്ടപരിഹാരത്തിനും സുതാര്യതയ്ക്കും പുന:രധിവാസത്തിനും പുന:സ്ഥാപനത്തിനുമുള്ള അവകാശ നിയമം 2013 ന്റെ വെളിച്ചത്തിൽ കേരള സർക്കാർ - റവന്യൂ (ബി) വകുപ്പിന്റെ 29.12.2017 തീയതിയിലെ ഉത്തരവ് നമ്പർ G.O.(MS)No.448/2017/RD പ്രകാരം സംസ്ഥാനത്ത് ഭൂമി ഏറ്റെടുക്കു നതിന് പുന:രധിവാസ-പുന:സ്ഥാപന പാക്കേജിനുള്ള നയം
5. കൊച്ചി മെട്രോ റെയിൽ ലിമിറ്റഡ്, കൊച്ചി കാര്യാലയത്തിൽ നിന്ന് ലഭിച്ച പദ്ധതിയെക്കുറിച്ചുള്ള വിവരങ്ങൾ